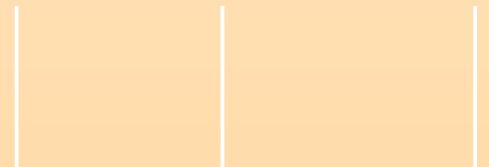




# ImpactCreator

## Catalog

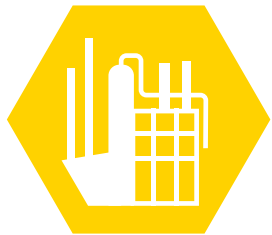




ด้านอาหาร สุขภาพ  
และสิ่งแวดล้อม



ด้านการศึกษา



ด้านพลังงาน



ด้านพัฒนา  
ชุมชน และสังคม



ด้านเด็ก เยาวชน สตรี ผู้สูงอายุ  
คนพิการ และผู้ด้อยโอกาส



เป็นโครงการหนึ่งที่ตลาดหลักทรัพย์แห่งประเทศไทยมุ่งมั่นในการสร้าง Social Impact หรือผลลัพธ์เชิงบวกทางสังคม โดยการสร้างกลไกทั้งออนไลน์และออฟไลน์ เพื่อเชื่อมต่อระหว่างองค์กรภาคธุรกิจและองค์กรภาคสังคม ทำให้สองภาคส่วนสามารถสนับสนุนซึ่งกันและกัน เพื่อร่วมสร้างสรรค์สังคมที่ดีขึ้น

ที่เว็บไซต์ SET Social Impact ([www.setsocialimpact.com](http://www.setsocialimpact.com)) ประกอบด้วยเมนูหลัก 5 เมนู ได้แก่ “ImpactBiz” “ImpactCreator” “Impactopia” “ImpactViewFinder” และ “ImpactBuzz”

#### ImpactBiz

เมนู “ImpactBiz” ประกอบด้วย องค์กรภาคธุรกิจที่ต้องการแบ่งปันทรัพยากรให้แก่ องค์กรภาคสังคม นำเสนอด้านความรับผิดชอบต่อสังคม และระบุการสนับสนุนด้านต่างๆ

#### ImpactCreator

เมนู “ImpactCreator” ประกอบด้วย องค์กรภาคสังคม เช่น วิสาหกิจเพื่อสังคม มูลนิธิ สมาคม เป็นต้น โดยเปิดโอกาสให้นำเสนอข้อมูลกิจกรรมขององค์กรในการแก้ปัญหาสังคม และสิ่งแวดล้อม พร้อมทั้งระบุได้ว่าองค์กรต้องการได้รับการสนับสนุนในด้านใด ซึ่งข้อมูลของสมาชิกใน ImpactCreator นอกจากที่ได้นำเสนอใน Website แล้ว ยังได้นำเสนอในรูปแบบ E-Catalog ตามที่ปรากฏในเอกสารฉบับนี้

#### Impactopia

เมนู “Impactopia” นำเสนอข้อมูลความต้องการทั้งฝั่งผู้พร้อมแบ่งปันและผู้รับการแบ่งปัน ทั้งระดับองค์กรและบุคคล

#### ImpactViewfinder

เมนู “ImpactViewFinder” เป็นคลังความรู้ในการสร้างผลลัพธ์ด้านบวกให้แก่สังคมและสิ่งแวดล้อม อาทิ การเตรียมตัวสำหรับการเป็น Social Enterprise การประเมินผลลัพธ์ทางสังคม เป็นต้น

#### ImpactBuzz

เมนู “ImpactBuzz” นำเสนอข่าวสารกิจกรรมต่างๆ ในด้านสังคมและสิ่งแวดล้อมที่น่าสนใจ

นอกจากเว็บไซต์แล้ว SET Social Impact ยังมีกิจกรรมต่างๆ เพื่อช่วยสร้างเสริมศักยภาพองค์กรภาคสังคมให้แข็งแกร่ง มีศักยภาพพร้อมสำหรับการทำงานร่วมกับภาคธุรกิจเพื่อสร้างสรรค์สังคมร่วมกัน เมื่อทั้งสองภาคส่วนหันมาร่วมมือกัน องค์กรภาคสังคมก็จะมีศักยภาพและพร้อมที่จะสร้างประโยชน์ให้แก่สังคมมากขึ้น ส่วนองค์กรภาคธุรกิจก็สามารถนำทรัพยากรที่มีอยู่มาแบ่งปันให้เกิดประโยชน์สูงสุด เพื่อร่วมสร้างผลลัพธ์เชิงบวกต่อสังคม

**SET Social Impact** เวทีแรกของการร่วมมือระหว่างภาคธุรกิจและภาคสังคม เพื่อสร้างการเปลี่ยนแปลงในเชิงสร้างสรรค์ และการพัฒนาสังคมอย่างยั่งยืน ผู้สนใจสามารถร่วมเป็นส่วนหนึ่งของการสร้างผลลัพธ์เชิงบวกต่อสังคมได้ที่เว็บไซต์ [www.setsocialimpact.com](http://www.setsocialimpact.com)



# ART.for.CANCER (อาร์ท ฟอว์ แคนเซอร์)

โครงการงานศิลปะและงานสร้างสรรค์เพื่อผู้ป่วยที่ยากไร้



ระดมทุนช่วยเหลือ  
ผู้ป่วยมะเร็งยากไร้  
ด้วยงานศิลปะ

### จุดเริ่มต้น Beginning Point

ผู้ก่อตั้งโครงการพบว่าตัวเองเป็นโรคมะเร็งและเกิดแรงบันดาลใจเริ่มทำโครงการตั้งแต่เมื่อยังรักษา โดยเลือกใช้ศักยภาพทางด้านศิลปะและงานสร้างสรรค์เพื่อระดมเงินทุนไปช่วยเหลือผู้ป่วยมะเร็งที่ขาดแคลนค่ารักษาให้กับโรงพยาบาลศิริราช โรงพยาบาลรามธิบดี และสถาบันมะเร็งแห่งชาติ

### แรงบันดาลใจ Inspiration

เกิดจากประสบการณ์ตรงของผู้ก่อตั้งโครงการจากการป่วยเป็นโรคมะเร็ง จึงทำให้เข้าใจถึงปัญหา ความทุกข์ใจของเพื่อนร่วมโรค ไม่ว่าจะด้วยความทุกข์ใจ ทุกข์กาย รวมถึงเรื่องภาระค่าใช้จ่ายในการรักษาตัวที่ค่อนข้างสูง ประกอบกับเมื่อเป็นมะเร็งทำให้ต้องใช้ศักยภาพและเวลาในชีวิตที่เหลืออยู่ให้เกิดประโยชน์สูงสุด ทั้งยังต้องการเปิดโอกาสและเป็นแรงบันดาลใจให้ศิลปินและนักสร้างสรรค์ รวมถึงบุคคลทั่วไปมาร่วมกันใช้ศักยภาพที่ตนเองถนัดในการทำประโยชน์เพื่อสังคมร่วมกัน

### สู่การ สร้างสรรค์ Social Innovation

ใช้งานศิลปะเป็นช่องทางระดมเงินทุนให้กับผู้ป่วย รวมถึงกิจกรรมที่สร้างสรรค์ต่างๆ เป็นช่องทางในการระดมเงินทุนให้กับผู้ป่วย เช่น การรับบริจาคและขายผลงานศิลปะผ่านช่องทางออนไลน์ และใช้งานศิลปะเพื่อสร้างความสุขและบำบัดจิตใจ รวมถึงกิจกรรมที่สร้างสรรค์ต่างๆ เพื่อสร้างความสุขและบำบัดจิตใจให้กับผู้ป่วย เช่น หาดิจอาสาเข้าไปใช้ศิลปะและดนตรีในการทำกิจกรรมสนทนาก่อสร้างความสุขให้กับผู้ป่วย

### สู่การ เปลี่ยนแปลง Social Impact

- เป็นแรงบันดาลใจที่สร้างมุมมองใหม่ของคนป่วยที่ลุกขึ้นมาสร้างแรงบันดาลใจให้บุคคลทั่วไปมาร่วมกันใช้ศักยภาพในการทำประโยชน์ โดยการเจ็บป่วยไม่เป็นอุปสรรคในการริเริ่มกิจกรรมเพื่อสังคม  
- เกิดการเคลื่อนไหววงการศิลปะ เปิดช่องทางให้ศิลปินและคนทำงานสร้างสรรค์ได้มองเห็นศักยภาพในการทำงานเพื่อสังคม



"...เพราะตั้งแต่เป็นมะเร็ง

ชีวิตยากลำบากมากเลย เราได้ทำผืนผ้าคลุมหลาย ๆ อย่างในชีวิตนี้ เป็นเพื่อนเราไปในทางที่ดี เราเห็นทุกคนกันแต่ตัวมันมากับผู้ว่านี่มันเป็นอะไรที่น่าเป็นอะไรที่น่าเป็นชีวิตและนี่เองนี่น่าเป็น

การเป็นมะเร็ง... จึงถือว่าเป็นโอกาสดีในชีวิต และต้องขอบคุณมาก ที่ได้มีโอกาสนี้จริงๆ

โศก โสภณศรี, ผู้ก่อตั้งโครงการ ART.for.CANCER







GREY RAY



เครื่องเขียนที่มีดีไซน์เรียบง่าย และเป็นมิตรต่อสิ่งแวดล้อม

แบรนด์ GREY RAY เป็นแบรนด์ที่มุ่งเน้นความคิดสร้างสรรค์ นำเสนอในรูปแบบผลิตภัณฑ์ที่มีดีไซน์เรียบง่ายและเป็นมิตรต่อสิ่งแวดล้อม เพื่อใช้ทรัพยากรธรรมชาติอย่างคุ้มค่าและมีประสิทธิภาพสูงสุด

จุดเริ่มต้น Beginning Point

แบรนด์ GREY RAY STATIONERY ก่อตั้งโดยคุณชาญฉลาด กาญจนวงศ์ ในปี 2554 ซึ่งเป็นแบรนด์ที่ต่อยอดมาจากแนวคิดการขยายธุรกิจเดิม คือโรงเรียนสอนศิลปะ artHOUSE GREY RAY STATIONERY เป็นแบรนด์เครื่องเขียนแห่งประเทศไทยที่มุ่งเน้นความคิดสร้างสรรค์ที่นำเสนอในรูปแบบของผลิตภัณฑ์ที่มีดีไซน์เรียบง่าย และออกแบบให้ตัวผลิตภัณฑ์หรือระบบการผลิตเป็นมิตรต่อสิ่งแวดล้อม เพื่อใช้ทรัพยากรธรรมชาติอย่างคุ้มค่าและมีประสิทธิภาพสูงสุด

แรงบันดาลใจ Inspiration

- สร้างโปรดักท์อยู่บนพื้นฐานความรับผิดชอบต่อสังคมที่มีต่อมนุษย์และสิ่งแวดล้อม
- สร้างวัฒนธรรมเครื่องเขียนให้เกิดขึ้นในประเทศไทย
- มุ่งหวังเป็นแบรนด์เครื่องเขียนที่คนไทยภูมิใจ



DRAWING OUT

"Extend the short pencil's lifetime"

鉛筆を短い鉛筆まで使えるエクステンダー

สู่การสร้างสรรค์ Social Innovation

Drawing out 2.5 เป็นผลิตภัณฑ์ที่ออกแบบมาเพื่อต่อความยาวให้แก่ดินสอดำที่ไม่เหลือสั้นและสะดวกต่อการพกพาติดตัว

Drawing set for an artist Package.1: เซ็ตวาดรูปสำหรับศิลปิน / นักเรียนศิลปะ สมุด A2 Drawing Folio จำนวน 1 เล่ม

Drawing Out เซ็ตใหญ่ ดินสอดำ 2 cm + สั้น 4 แท่ง (เลือกสีได้ โปรดระบุใน notes) ดินสอดำ 2 cm + ยาว พร้อมปลอกดินสอดำ EE Defender 2 แท่ง

สู่การเปลี่ยนแปลง Social Impact

- ลดจำนวนขยะเปลือกหอยเซลล์จากระบบอุตสาหกรรมอาหาร
- ลดปริมาณ CO<sub>2</sub> จากระบบการผลิตยางลบปกติ 50%
- ประหยัดแร่ Graphite 2 ซม. ในส่วนที่ไม่ได้ใช้จากดินสอดำทุกแท่ง เพื่อนำแร่เหล่านั้นไปต่อยอดอุตสาหกรรมใหม่ๆ ให้เกิดความคุ้มค่าและใช้ทรัพยากรธรรมชาติอย่างมีประสิทธิภาพสูงสุด
- สร้างวัฒนธรรมให้คนไทยมีความคิดริเริ่มสร้างสรรค์ผ่านของใช้ในชีวิตประจำวันและเกิดความภูมิใจ



เป็นศูนย์รวมผู้ป่วยมะเร็งทั่วประเทศให้เชื่อมต่อกัน แลกเปลี่ยนข้อมูล ความรู้ที่ต้องการในการดูแลตัวเอง ช่วยวางแผนค่าใช้จ่าย และหาหมอเฉพาะทางใกล้บ้านคุณ



• •  
**Community**  
ศูนย์รวมผู้ป่วยมะเร็ง  
แลกเปลี่ยนความรู้  
ในการดูแลตัวเอง  
• •



อดีตผู้ป่วยมะเร็ง (ต่อน้ำเหลือง)  
ระยะสุดท้าย พบเนื้อร้ายในหัวใจ

**จุดเริ่มต้น**  
**Beginning Point**

เริ่มจากอดีตผู้ป่วยมะเร็งระยะสุดท้ายที่ต้องการทำ Platform ที่เป็นศูนย์รวมผู้ป่วยมะเร็งทั่วประเทศให้เชื่อมต่อกันเป็น Community ที่ให้กำลังใจ แลกเปลี่ยนข้อมูลความรู้ที่ต้องการในการดูแลตัวเอง รวมถึงช่วยวางแผนค่าใช้จ่ายและหาหมอเฉพาะทางใกล้บ้านคุณ

**แรงบันดาลใจ**  
**Inspiration**

เบลล่า คีรินทิพย์ เป็นอดีตผู้ป่วยมะเร็งต่อมน้ำเหลืองระยะสุดท้ายที่เป็นเคสดี้อย่า มีโอกาสรอดชีวิตเพียง 1% เท่านั้น แต่เธอสามารถเอาชนะโรคมะเร็งจากการเคมี 26 ครั้ง ฉายแสง 18 ครั้ง ระหว่างได้รับการรักษา เธอเปลี่ยนโรงพยาบาลมากถึง 7 ครั้ง จนกว่าจะเจอทีมแพทย์ที่รักษาเธอได้ เบลล่า คีรินทิพย์ เกิดแรงบันดาลใจในการทำ Healthhip ขึ้น เพื่อแก้ปัญหาที่เธอประสบระหว่างทางป่วยไม่ว่าจะเป็นการหาหมอที่ถูกโรคจากโรงพยาบาลใกล้บ้านในงบประมาณของตัวเอง แนวทางการปฏิบัติและข้อมูลที่ต้องการสำหรับผู้ป่วย จนถึง การพูดคุยให้กำลังใจจากรุ่นพี่มะเร็งที่หายจากโรคแล้ว

**สู่การ**  
**สร้างสรรค**  
**Social Innovation**

Healthhip เป็น Platform ที่รวมข้อมูลที่ถูกต้อง เชื่อมต่อโรงพยาบาลและพูดคุยกับคนที่ป่วยโรคเดียวกับคุณ แชร์ประสบการณ์และเรื่องจริงที่คุณเจอเพื่อเป็นแนวทางที่ต้องการในการปฏิบัติตนในการป่วยครั้งนี้ไม่ว่าจะเป็นเรื่องการวางแผนค่าใช้จ่าย การหาโรงพยาบาลหรือหมอเฉพาะทางที่ถูกโรคจนถึงพบคนที่โรคสงบหายขาดจากมะเร็งและโรคชนิดอื่นๆ เรียกได้ว่าเป็น Patient Journey ตั้งแต่เริ่มป่วยจนหาย

**สู่การ**  
**เปลี่ยนแปลง**  
**Social Impact**

ผู้ป่วยมะเร็งรวมถึงโรคอื่นๆ จะมีคุณภาพชีวิตที่ดีขึ้น มีโอกาสได้รับการรักษาที่ทั่วถึงในงบประมาณที่จำกัดของตัวเอง อีกทั้งได้รับข้อมูลอย่างถูกต้องจากแหล่งที่น่าเชื่อถือ มีกำลังใจที่จะสู้โรคอย่างถูกวิธีจากอดีตผู้ป่วยที่มีประสบการณ์ ทำให้แพทย์และเจ้าหน้าที่ทำงานร่วมกับคนไข้อย่างมีประสิทธิภาพ ยกกระดับคุณภาพชีวิตของคนไทยทั่วประเทศ







# KIN-D Kin:D Community

เป็นศูนย์รวมและช่องทางตลาดสำหรับกิจการเพื่อสังคมหรือเกษตรกรที่ผลิตอาหารดี ราคาเข้าถึงได้  
สู่ภาคปฏิบัติพฤติกรรมกรรมการบริโภคแบบมีจิตสำนึก



• •  
ผลิตอาหาร  
ที่เป็นมิตรต่อ  
สุขภาพ ชุมชน  
และสิ่งแวดล้อม  
• •

## จุดเริ่มต้น Beginning Point

Kin:D Community เป็นศูนย์รวมและช่องทางตลาดสำหรับกิจการเพื่อสังคมหรือเกษตรกรที่ผลิตอาหารดี ราคาเข้าถึงได้ เพื่อนำไปสู่ภาคปฏิบัติพฤติกรรมกรรมการบริโภคแบบมีจิตสำนึก

## แรงบันดาลใจ Inspiration

เป็นคนเมืองที่อยากทานอาหารที่รู้ที่มา เป็นมิตรต่อสุขภาพ เป็นมิตรกับชุมชนและสิ่งแวดล้อม รวมทั้งช่วยอนุรักษ์วิถีธรรมชาติและวิธีไทยในราคาที่สามารถทานได้ทุกวัน หลังจากได้พูดคุยกับเกษตรกรแล้ว พบว่าปัจจุบันมีคนหันมาทำเกษตรไร้สารกันมาก แต่สิ่งที่ขาดอยู่คือความรู้ความเข้าใจจากฝั่งดีมานด์ที่จะช่วยเกิดการบริโภคอย่างมีจิตสำนึก ลดขยะอาหาร

## สู่การ สร้างสรรค์ Social Innovation

ศูนย์กลางรวบรวมผู้ขายและผู้บริโภคใจกลางเอکمัย สร้างสังคมอาหารดี จัดกิจกรรมและเนื้อหาที่ส่งเสริมให้เกิดความเข้าใจร่วมกันจากต้นสายการเกษตรสู่ปลายทางของผู้บริโภค

## สู่การ เปลี่ยนแปลง Social Impact

ปรับพฤติกรรมกรรมการบริโภคของคนเมืองโดยเริ่มจากอาหารให้บริโภคอาหารที่ลดโรคร้ายใช้เจ็บลดสารเคมี บริโภคตามวิธีที่เหมาะสมกับธรรมชาติ (จากปัจจุบันที่ผลิตอาหารตามใจผู้บริโภคเป็นหลัก จึงต้องใช้สารเคมีให้พืชนอกฤดูกาลและต้องเสียทรัพยากรอื่นเป็นจำนวนมากในการสร้างอาหาร และค่าใช้จ่ายทางการแพทย์ที่สูงขึ้นทุกปี)





# RelationFlip

••  
For The Better  
Version  
of Yourself  
••



เราสร้างกระบวนการพัฒนาศักยภาพการทำงานและชีวิตส่วนตัว เพื่อให้พนักงานในองค์กร มีความสมดุลในทุกๆ ด้าน ผ่านกระบวนการ RF Analytical Counselling

## จุดเริ่มต้น Beginning Point

Relationflip เกิดจากคำถามที่ว่า ปีหนึ่งเราเป็นหวัด 2-3 ครั้ง อย่างมากที่สุดเราก็มีสวัสดิการค่ารักษาพยาบาลไว้ดูแลพนักงาน แต่ในทางกลับกันพนักงานในองค์กรมีความเครียด ความกดดันบ่อยกว่าเป็นหวัด แต่บริษัทมี Solution ดูแลจุดนี้ยังไม่ได้บ้าง

## แรงบันดาลใจ Inspiration

Relationflip มีปณิธานอันแรงกล้าที่จะพัฒนาคุณภาพชีวิตส่วนตัวและการทำงานของพนักงานในองค์กรให้มีความสุขในทุกๆ ด้าน โดยมี 3 องค์ประกอบหลักคือ

1. RF Index ที่เป็น Metric ตรวจวัดศักยภาพการทำงานและชีวิตส่วนตัวทั้ง 11 ด้าน ที่เป็นลิขสิทธิ์เฉพาะของ Relationflip
2. RF Analytical Counselling กระบวนการให้คำปรึกษาในแต่ละด้านกับพนักงานในองค์กร โดยผู้เชี่ยวชาญที่มีประสบการณ์ด้านจิตวิทยา
3. Action plan มุ่งเน้นการพัฒนาศักยภาพขององค์กรในอนาคต

## สู่การ สร้างสรรค์ Social Innovation

Relationflip.com คือเว็บไซต์ที่รวบรวมนักจิตวิทยาในสาขาต่างๆ เพื่อให้คนไทยสามารถเข้าถึงคำปรึกษาต่างๆ ได้สะดวกยิ่งขึ้น ผ่านการโทรศัพท์และ Chat Online ซึ่ง Relationflip.com สามารถลดช่องว่างในการเข้าถึง เช่น เรื่องการเดินทาง การนัดหมาย ช่วงเวลาการเข้ารับบริการ ทำให้คุณสามารถรับคำปรึกษากับนักจิตวิทยาได้ง่ายขึ้น ทุกที่ ทุกเวลา ทุกประเด็นปัญหา ง่ายๆ เพียงปลายนิ้ว

## สู่การ เปลี่ยนแปลง Social Impact

Relationflip สามารถช่วยให้คนวัยทำงานลดความเครียด วิตกกังวล อันมีสาเหตุมาจากปัญหาความกดดันในที่ทำงาน ความสัมพันธ์ ความรัก ปัญหาสุขภาพ ได้อย่างมีประสิทธิภาพ และร่วมกันค้นหาแนวทางการรับมือกับปัญหาที่เหมาะสมกับตนเองได้ในที่สุด





## คนจับปลา

### ตลาดแฟร์เทรดที่เชื่อมอาหารทะเล ที่สะอาด ปลอดภัย

Fisherfolk เกิดขึ้นจากความร่วมมือของ 3 องค์กร ได้แก่ สมาคมสมาพันธ์ประมงพื้นบ้านแห่งประเทศไทย สมาคมรักษ์ทะเลไทย และ อบต.บ่อนอก จ.ประจวบคีรีขันธ์ เป็นตลาดแฟร์เทรดที่เชื่อมอาหารทะเลที่สะอาด ปลอดภัย จากการประมงพื้นบ้านผู้บริโภคโดยตรง ทำให้ได้รับประทานอาหารทะเลคุณภาพสูง ช่วยสร้างรายได้ให้ชุมชนชาวประมงพื้นบ้าน และส่งเสริมการประมงที่ยั่งยืนที่คัดกรองทะเลไปพร้อมๆ กัน



#### จุดเริ่มต้น Beginning Point

สัตว์น้ำในท้องทะเลไทย ลดลงอย่างมากใน 20-30 ปี ที่ผ่านมา เนื่องจากถูกจับปริมาณมากและเร็วเกินไป จากการเพิ่มการประมงพาณิชย์และการใช้เครื่องมือแบบทำลายล้าง นอกจากนี้ ยังต้องผ่านหลายกระบวนการหลายขั้นตอนกว่าจะถึงมือผู้บริโภค ผลผลิตจากทะเลบางส่วนที่วางขายอยู่ตามท้องตลาด จึงมีการเติมสารเคมี เช่น สารฟอร์มาลีน และ โซดาไฟเพื่อให้สินค้าดูสดใหม่ ผู้บริโภคจึงไม่ได้รับประทานอาหารทะเลที่สด สะอาด ปลอดภัยอย่างแท้จริง

#### แรงบันดาลใจ Inspiration

หลังสมาคมรักษ์ทะเลไทย เข้าไปทำงานร่วมกับชุมชนประมงพื้นบ้านที่ประจวบคีรีขันธ์ เมื่อ 8-9 ปีก่อน พบว่างานพื้นฟุนั้นประสบผลสำเร็จอย่างดี เมื่อชาวบ้านเริ่มมีความเข้าใจ ยอมเปลี่ยนวิถีการทำประมงแบบเก่ามาสู่แนวทางใหม่ที่ช่วยอนุรักษ์ไปพร้อมกันด้วย จนทรัพยากรเริ่มมีมากขึ้น ทว่าปัญหาหลักยังไม่ถูกจัดการอย่างเบ็ดเสร็จเพราะถูกกดราคาจากพ่อค้าคนกลาง ไม่มีสิทธิ์กำหนดราคาสินค้าของตัวเอง แถมผู้บริโภคก็ไม่ได้กินอาหารที่ปลอดภัยเพราะเมื่อพ่อค้ารับซื้อในจำนวนมากก็ต้องดูแลด้วยสารเคมี

#### สู่การ สร้างสรรค์ Social Innovation

การที่จะปลดล็อกได้ ชาวประมงต้องลุกมาผลิตสินค้าของตัวเอง และมีช่องทางขายเอง โดยไม่ต้องพึ่งพาใคร เพื่อที่ชาวประมงจะได้มีรายได้เพิ่มขึ้น ขณะที่ผู้บริโภคก็ได้ประโยชน์ตรงได้ทานอาหารปลอดภัย สดใหม่จากชาวประมง ไม่ต้องผ่านพ่อค้าคนกลาง

#### สู่การ เปลี่ยนแปลง Social Impact

ร้าน “คนจับปลา” ได้กำเนิดขึ้น โดยเป็นร้านจำหน่ายผลิตภัณฑ์อาหารทะเลจากชาวประมงพื้นบ้านขนานแท้ ใช้นวัตกรรมแพคสุญญากาศและแช่แข็ง เพื่อยืดอายุให้นำพาความสดใหม่ถึงมือผู้บริโภคได้นานขึ้น ร้านคนจับปลาเป็นกิจการของชาวประมง โดยชาวประมงลงหุ้นลงขันร่วมกันในนามเครือข่ายประมงพื้นบ้านจังหวัดประจวบคีรีขันธ์ที่ถือหุ้น 20% สมาคมสมาพันธ์ประมงพื้นบ้านแห่งประเทศไทยถือ 20% ที่เหลือถือโดยสมาคมรักษ์ทะเลไทย 60% แม้สมาคมรักษ์ทะเลไทยจะถือครองหุ้นสูงสุด แต่นั่นเป็นเพียงช่วงเริ่มต้นเท่านั้น เพราะเป้าหมายคือ กิจการคนจับปลาจะต้องเป็นของชาวประมง “ร้อยเปอร์เซ็นต์”







## บริษัท กรีนเนท เอสอี จำกัด

กาแฟออร์แกนิก  
ที่เน้นคุณภาพ  
รสชาติเยี่ยม



เรามุ่งมั่นที่จะผลิตกาแฟออร์แกนิกที่เน้นคุณภาพ รสชาติเยี่ยม ด้วยกระบวนการผลิตระบบเกษตรอินทรีย์ รักษาสมดุลของสิ่งแวดล้อม ช่วยอนุรักษ์ และพลิกฟื้นพื้นที่ป่าต้นน้ำในจังหวัดเชียงราย สร้างอาชีพให้กับชุมชนอย่างยั่งยืน

### จุดเริ่มต้น Beginning Point

เพื่ออนุรักษ์ธรรมชาติและสิ่งแวดล้อมฟื้นฟูผืนป่าต้นน้ำ เพื่อคุณภาพชีวิตที่ดีของเกษตรกร และการพัฒนาเศรษฐกิจชุมชนอย่างยั่งยืน

### แรงบันดาลใจ Inspiration

เริ่มแรกจากการที่เราไปสัมผัสความอุดมสมบูรณ์ของป่าที่บ้านขุนลาว จังหวัดเชียงราย แล้วรู้สึกประทับใจ จึงมีแนวคิดต้องการรักษาป่านี้ให้มีความอุดมสมบูรณ์ และไม่ต้องการให้เกิดการเผาหรือแผ้วถางรุกกล้า เราจึงมาคิดว่าจะทำอย่างไรให้คนกับป่าอยู่ร่วมกันได้อย่างพึ่งพาอาศัยกัน

### สู่การ สร้างสรรค์ Social Innovation

#### โครงการกาแฟอินทรีย์ รักษาป่า มีวนา

- กาแฟเป็นพืชที่ต้องการร่มเงาสูงถึงร้อยละ 50 ดังนั้น คุณสามารถปลูกกาแฟได้โดยที่คุณไม่ต้องไปทำลายและบุกรุกป่า
- ใช้ระบบเกษตรอินทรีย์ปราศจากสารเคมีในทุกขั้นตอน ตั้งแต่การปลูกจนถึงการแปรรูปตามมาตรฐานระดับสากล
- การค้าที่ให้ผลตอบแทนอย่างเป็นธรรมแก่เกษตรกร ตามหลักปฏิบัติ Fair Trade เพื่อพัฒนาเศรษฐกิจของชุมชนให้ดีขึ้น

### สู่การ เปลี่ยนแปลง Social Impact

- ป่าต้นน้ำได้รับการฟื้นฟู ส่งผลให้เกิดความอุดมสมบูรณ์ในป่าและระบบนิเวศในพื้นที่ขึ้นอย่างต่อเนื่อง
- เกษตรกรและชาวบ้านในชุมชนหวงแหนรักษาป่าฟื้นฟูป่าให้กลับมาสมบูรณ์
- เกษตรกรมีสุขภาพที่ดีขึ้นจากการเลิกใช้สารเคมีในการเกษตร และจากสภาพแวดล้อมทางธรรมชาติที่อุดมสมบูรณ์ขึ้น
- เกษตรกรในท้องถิ่นมีรายได้เพียงพอต่อการดำรงชีวิตที่ดีมีคุณภาพ ซึ่งเกษตรกรสมาชิกจะมีรายได้จากการขายกาแฟ มีวนา มากถึง 90 ล้านบาทในเวลา 10 ปี
- ชุมชนได้รับการพัฒนาด้านต่างๆ เพื่อประโยชน์แก่ทุกคนในชุมชน เช่น สนามกีฬา อาคารเอนกประสงค์ เป็นต้น







# บริษัท แดรี่โฮม จำกัด



• •  
น้ำนมอินทรีย์  
ที่เป็นมิตรต่อ  
สิ่งแวดล้อม  
• •

ผลิตน้ำนมอินทรีย์ที่มีกระบวนการผลิตที่เป็นมิตรต่อสิ่งแวดล้อม  
มีคุณค่าทางอาหารสูง ปลอดภัยต่อผู้บริโภค และลดต้นทุนการผลิตให้แก่เกษตรกร



### สู่การ สร้างสรรค์ Social Innovation

แดรี่โฮมพัฒนาระบบวิถีการเลี้ยงโคนมแบบออร์แกนิกที่เหมาะสมกับสภาพแวดล้อมในประเทศไทย เลิกการใช้เคมีเกษตรโดยสิ้นเชิง เกษตรกรเรียนรู้วิถีการพึ่งพาตัวเอง สร้างสรรค์ผลผลิตคุณภาพดีหลากหลายออกสู่ตลาด

- ฟาร์มออร์แกนิก เราเลี้ยงดูวัวโดยยึดถือความสุขของวัวเป็นหลัก การให้วัวกินอาหารตามธรรมชาติจะให้ผลผลิตน้ำนมออร์แกนิกที่เข้มข้น เต็มไปด้วยวิตามิน โปรตีน ไขมัน และไม่มีสารก่อภูมิแพ้
- โรงงานแดรี่โฮม น้ำนมที่เราผลิตจะถูกตรวจคุณภาพอย่างละเอียด เพื่อความมั่นใจก่อนส่งเข้ากระบวนการแปรรูปเป็นผลิตภัณฑ์ต่างๆ ภายในโรงงานนมแดรี่โฮม
- สินค้าจากแดรี่โฮม เกิดขึ้นจากความตั้งใจของเราที่จะผลิตน้ำนมที่มีคุณภาพดีที่สุด ปลอดภัยที่สุด จากกระบวนการที่เป็นมิตรต่อสิ่งแวดล้อมที่สุด

### สู่การ เปลี่ยนแปลง Social Impact

ผลกระทบที่สำคัญ คือ การที่ระบบนิเวศในฟาร์มปรับตัวสู่สมดุล เพิ่มความหลากหลายทางชีวภาพ ลดผลกระทบทางลบต่อสิ่งแวดล้อม เกษตรกรมีรายได้ที่ยั่งยืน สามารถดำรงชีพได้อย่างมีศักดิ์ศรี พึ่งพาตนเองได้ มีภูมิคุ้มกันการเปลี่ยนแปลงของตลาดได้ดี

### จุดเริ่มต้น Beginning Point

แดรี่โฮม ก่อตั้งขึ้นมาโดยมีวัตถุประสงค์จะผลักดันให้เกิดการผลิตน้ำนมอินทรีย์ที่มีกระบวนการผลิตที่เป็นมิตรต่อสิ่งแวดล้อม ลดต้นทุนการผลิตให้แก่เกษตรกร และได้ผลผลิตที่มีคุณค่าทางอาหารสูง ปลอดภัยต่อผู้บริโภค

### แรงบันดาลใจ Inspiration

จากการได้สัมผัสกับกระบวนการทำฟาร์มแบบอุตสาหกรรมที่เน้นปริมาณผลผลิตสูงสุดมาเป็นเวลานาน ทำให้ตระหนักว่าเป็นวิถีการผลิตที่ส่งผลเสียต่อสิ่งแวดล้อม ผลผลิตไม่มีคุณภาพ อีกทั้งไม่ทำให้เกษตรกรผู้ผลิตมีชีวิตความเป็นอยู่ที่ดีขึ้นได้ จึงทำให้แดรี่โฮมแสวงหาทางออกที่จะเป็นทางรอดของเกษตรกรผู้เลี้ยงโคนม





เป็นกิจการเพื่อสังคม (Social Enterprise) ที่ทำหน้าที่เป็นช่องทางการตลาดทางเลือกให้กับเกษตรกร ในระบบเกษตรกรรมยั่งยืน (Sustainable Agriculture) หรือเกษตรอินทรีย์ (Organic Farming) ผ่านการรับซื้อผลผลิตจากเกษตรกรอินทรีย์อย่างเป็นธรรม (Fair Trade)

••  
รับซื้อผลผลิตจาก  
เกษตรกรอินทรีย์  
อย่างเป็นธรรม



จุดเริ่มต้น  
Beginning Point

จากการศึกษาพบว่า เกษตรกรกว่า 90% นั้นเคยประสบปัญหาสุขภาพเนื่องจากการใช้สารเคมีทางการเกษตร ยิ่งไปกว่านั้นปัญหาการเพิ่มขึ้นของราคา ปัจจัยการผลิต ยังนำไปสู่ปัญหาหนี้สิน และปัญหาความยากจนของเกษตรกร แม้ปัจจุบันเกษตรกรจะหันมาสนใจทำเกษตรอินทรีย์มากขึ้น เพื่อแก้ไขปัญหาดังกล่าวข้างต้น แต่เกษตรกรอินทรีย์จำนวนมากยังมีปัญหาในเรื่องของการตลาด บางครั้งถูกกดราคาเนื่องจากผลผลิตไม่สวยเท่าผลผลิตเกษตรเคมี

แรงบันดาลใจ  
Inspiration

ตอนประกวดแผนธุรกิจ ก็ยังโลกสวยกันอยู่ เราหวังว่าอยากจะทำพวกออร์แกนิกในเมืองนี้แหละ อยากสนับสนุนให้คนมาปลูกผักออร์แกนิกกันมากขึ้น อยากสร้างตลาดออนไลน์ รวมถึงทำอุปกรณ์ในการปลูกผักสำหรับในเมือง ดูเหมือนง่าย ๆ แต่พอเจอโลกความเป็นจริงก็รู้ว่ามันไม่ง่าย ส่วนหนึ่งเพราะความรู้ของตัวเองยังไม่เพียงพอ

สู่การ  
สร้างสรรค์  
Social Innovation

วันหนึ่งไอเดียก็บรรเจิด เมื่อคิดถึงการนำสินค้าออร์แกนิกมาแปรรูปให้เข้ากับไลฟ์สไตล์คนเมือง เริ่มจากทำผักปรุงสำเร็จที่สามารถฉีกซองแล้วรับประทานได้ทันที เพื่อจำหน่ายในร้านสะดวกซื้อ ช่วยให้คนเมืองหาผักไร้สารพิษทานได้ง่ายขึ้น ซึ่งปัจจุบันอยู่ระหว่างการวิจัยและพัฒนา โดย Innovative House เพื่อให้ได้คุณภาพและอายุของสินค้าที่เหมาะสมสำหรับการจำหน่ายได้ และระหว่างรอผลิตภัณฑ์คลอดสู่ตลาด ก็เดินหน้าเปิดร้านน้ำเพื่อสุขภาพ โดยรับซื้อวัตถุดิบมาจากกลุ่มเกษตรกรที่ปลูกผักไร้สารเคมี รวมถึงผลิตภัณฑ์จากสมาชิกของเครือข่ายตลาดสีเขียว

สู่การ  
เปลี่ยนแปลง  
Social Impact

- เกษตรกรอินทรีย์ได้มีช่องทางการจำหน่ายที่เป็นธรรม ซึ่งจะนำไปสู่การแก้ไขปัญหาเรื่องความยากจนและปัญหาหนี้สิน
- เกษตรกรมีสุขภาพที่ดีขึ้นจากการลดการใช้สารเคมีทางการเกษตร
- ผู้บริโภคได้มีทางเลือกสำหรับสินค้าอาหาร/เครื่องดื่มที่มีความเป็นธรรมชาติมากขึ้น และมาจากวัตถุดิบที่ไร้สารพิษ
- ช่วยส่งเสริมการรักษาธรรมชาติ ผ่านการสนับสนุนการทำเกษตรอินทรีย์







# บริษัท โฟลด์ไรซ์ จำกัด

มุ่งสร้างผลกำไรสู่ “เกษตรกรรายย่อย” โดยส่งเสริมให้เกษตรกรผลิตเพื่อรักษาพันธุกรรมพื้นเมือง และสื่อสารให้ผู้บริโภคหันมาเลือกสินค้าพื้นเมืองที่หลากหลาย เพื่อให้ผู้ผลิตและผู้บริโภคร่วมกันสร้างสังคมการแลกเปลี่ยนที่ยั่งยืน



• •  
ตัวกลางเชื่อมโยงระหว่าง  
ผู้บริโภคและผู้ผลิตให้เกิด  
การแลกเปลี่ยนสินค้าและ  
บริการในสังคมออนไลน์  
• •

### จุดเริ่มต้น Beginning Point

บริษัท โฟลด์ไรซ์ จำกัด (กิจกรรมเพื่อสังคม) เริ่มดำเนินกิจการตั้งแต่ปี 2014 จากความห่วงใยต่อวิกฤติขาดแคลนเกษตรกร ความเพียงพอ และความปลอดภัยด้านอาหารกับสุขภาพและคุณภาพชีวิตของประชากรโลก เช่น วิกฤติโรคภัยที่เกิดจากการกินอาหารปนเปื้อนหรือขาดโภชนาการ วิกฤติความยากจนของเกษตรกรที่นำไปสู่ประสิทธิภาพที่ลดลงของการผลิตอาหาร เป็นต้น ท่ามกลาง “วิกฤติ” ที่สังคมไทยและโลกกำลังเผชิญอยู่นี้ ทำให้เรามุ่งมั่นที่จะแก้ปัญหาอย่างเข้าใจจากหน้าที่สำคัญในการสร้างแพลตฟอร์มเพื่อความมั่นคงทางอาหาร

### แรงบันดาลใจ Inspiration

folkrice ltd. เกิดจากการมองเห็นความท้าทายจากคำถามที่ว่า “ทำไมชาวนายังจน” ในเมื่อสังคมไทยเป็นประเทศเกษตรกรรม แต่ผลกำไรจากผลผลิตทำไมไม่กลับคืนสู่เกษตรกร นำไปสู่การค้นหาคำตอบจากการลงมือทำเกษตร ทำการตลาดและสร้างเครื่องมือ (Web & Mobile Application Platform) เพื่อส่งเสริมการตลาดสำหรับเกษตรกรรายย่อยในที่สุด



### สู่การ สร้างสรรค Social Innovation

FOLKRICE  
PLATFORM



### สู่การ เปลี่ยนแปลง Social Impact

สร้างกำไรสู่เกษตรกรรายย่อย รักษาพันธุกรรมพื้นเมืองและระบบนิเวศที่ยั่งยืนได้ผลลัพธ์ ดังนี้

- ผลลัพธ์ด้านความหลากหลายทางชีวภาพ เป็นสิ่งที่เราต้องมาวิเคราะห์กันว่าจะทำอย่างไรให้เกิดการต่อยอดเพื่อให้พันธุกรรมพืชที่ค่อยๆ หายไปเหล่านั้นคงอยู่ต่อไป โดยเอาสิ่งที่มีอยู่นั้นมาปรับเปลี่ยนกระบวนการเพื่อให้เกิดประสิทธิภาพและความมั่นคงยั่งยืนต่อไป
- ผลลัพธ์ด้านการกระจายรายได้สู่ท้องถิ่น folkrice ltd. เป็นแพลตฟอร์มออนไลน์สำหรับรองรับฐานข้อมูลของเกษตรกรรายย่อย และสนับสนุนให้เกิดการสร้างรายได้กลับสู่ท้องถิ่น
- ผลลัพธ์ด้านระบบการค้าที่เป็นธรรม folkrice platform เป็นช่องทางที่ให้เกษตรกรเข้ามาวางขายสินค้าของตัวเอง



บริษัท สยามออร์แกนิก จำกัด



••  
**สร้างรูปแบบธุรกิจ  
 เพื่อสังคมที่สามารถ  
 ช่วยเหลือเกษตรกร  
 ได้อย่างยั่งยืน**  
 ••

แก้ไขปัญหาความยากจนของเกษตรกร  
 ผู้ปลูกข้าวในประเทศไทย

**จุดเริ่มต้น  
 Beginning  
 Point**

ก่อตั้งในปี 2011 เพื่อ  
 แก้ไขปัญหาความยากจน  
 ของเกษตรกรผู้ปลูกข้าว  
 ในประเทศไทย

**แรงบันดาลใจ  
 Inspiration**

ความยากจนของเกษตรกร  
 ในประเทศไทยที่มีรายได้ต่ำกว่า  
 บัญชีด้านต่างๆ ทั้งในเรื่องผลผลิต  
 ที่ต่ำ ต้นทุนการผลิตที่สูง และการแทรกแซง  
 ราคาการซื้อขายของรัฐบาลที่ทำให้ราคารับซื้อ  
 ในตลาดนั้นแปรปรวน ที่ผ่านมากเกษตรกรผู้ปลูก  
 ข้าวไทยเผชิญปัญหาความยากจนและหนี้สิน  
 ที่มากขึ้นมาโดยตลอด ทางสยามออร์แกนิกจึงมอง  
 หานวัตกรรมในการสร้างรูปแบบธุรกิจเพื่อสังคม  
 ที่จะสามารถช่วยเหลือเกษตรกรได้อย่างยั่งยืน

**สู่การ  
 สร้างสรรค์  
 Social  
 Innovation**

การจัดตั้งธุรกิจเพื่อสังคม  
 โดยจัด Business Model ที่  
 บริหารจัดการทั้งระบบต้นน้ำถึง  
 ปลายน้ำ ได้แก่ การจัดตั้งเครือข่ายเกษตรกร  
 รายย่อยผู้ปลูกข้าว (มาตรฐานเกษตรอินทรีย์)  
 การผลิตโรงสีและโรงบรรจุภัณฑ์ที่ดำเนินงาน  
 โดยกลุ่มเกษตรกร การพัฒนาแปรรูปสินค้า  
 การตลาดและการจัดจำหน่ายสินค้าภายใต้แบรนด์  
 แจสเบอร์รี่ มีช่องทางจัดจำหน่ายทั่วประเทศ และ  
 ยังส่งออกต่างประเทศอีกด้วย

**สู่การ  
 เปลี่ยนแปลง  
 Social  
 Impact**

สยามออร์แกนิกได้รับ  
 การประเมินผลกระทบ  
 ทางสังคมจากงานที่เราได้ทำ  
 ร่วมกับกลุ่มเกษตรกรในสี่ปีที่ผ่านมา โดย  
 องค์กร Shu Jog โดยเป็นหน่วยงานที่ทำ  
 เรื่อง Social Impact Assessment จาก  
 ต่างประเทศ ซึ่งผลของ SROI (Social  
 Return on Investment) ในปี 2015 คือ  
 1.6x และรายได้ของเกษตรกรผู้ปลูกข้าว  
 ในกลุ่มของสยามออร์แกนิกนั้นสูงกว่า  
 รายได้เฉลี่ยของเกษตรกรผู้ปลูกข้าว  
 ในประเทศไทยทั่วไปถึง 14 เท่า





เป็นองค์กรที่ต้องการสร้างโอกาสทางการค้าให้แก่เกษตรกรไทย โดยใช้เครื่องมือในโลกออนไลน์ให้เป็นประโยชน์

••  
 ช่องทางการซื้อขายสินค้าออนไลน์ที่เป็นธรรมชาติแก่เกษตรกร  
 ••



**จุดเริ่มต้น  
Beginning Point**

การหลุดพ้นจากวงจรหนี้ของเกษตรกรประกอบด้วย 3 สิ่งหลัก

1. การทำเกษตรที่สามารถพึ่งพาตนเองได้ เช่น เกษตรอินทรีย์
2. การสร้างเรื่องราวหรือแบรนด์ให้แก่สินค้า
3. การมีตลาดการค้าที่เป็นธรรมแก่เกษตรกร

HappyFarmers เข้ามามีส่วนในขั้นตอนที่ 3 ที่มองว่าสำคัญและท้าทายเกษตรกรที่กำลังเปลี่ยนตนเองเป็นผู้ประกอบการ

**แรงบันดาลใจ  
Inspiration**

อยากเห็นความเท่าเทียมของคนในเมืองและคนในชนบทผ่านเครื่องมือทางการค้า

**สู่การสร้างสรรค์  
Social Innovation**

แพลตฟอร์มเพื่อซื้อขายสินค้าออนไลน์ที่วันหนึ่งอยากให้เกษตรกรไทยทุกคนเป็นเจ้าของ

**สู่การเปลี่ยนแปลง  
Social Impact**

มุ่งสู่การลดช่องว่างทางเศรษฐกิจและสังคมของชุมชนเมืองและชุมชนเกษตรกรรม







# มหาลัยแห่งความรักและธรรมชาติ

จากนี้ไป เราจะไม่นับถึงปัญหาการศึกษาบ้านเรา ที่พูดไป 3 เดือนก็ไม่จบเอาเป็นว่าเรารู้กัน พอแล้ว กับปัญหา เรามาสร้างสรรคทางออกเล็กๆ กันดู ‘มหาลัยแห่งความรักและธรรมชาติ’ คือ โปรเจคท์ มหาลัยทางเลือกที่เราจะใช้ความรักและธรรมชาตินำทางการเรียนรู้ ผ่านการใช้ชีวิตที่เป็นมิตรกับ คนและสิ่งแวดล้อม

● ●  
ใช้ความรักและธรรมชาติ  
นำทางการเรียนรู้  
ผ่านการใช้ชีวิตที่เป็นมิตร  
กับคนและสิ่งแวดล้อม  
● ●



## จุดเริ่มต้น Beginning Point

มหาลัยแห่งความรัก และธรรมชาติ คือ โปรเจคท์ มหาลัยทางเลือก ที่เราจะใช้ ความรักและธรรมชาตินำทางการเรียนรู้ ผ่านการใช้ชีวิตที่เป็นมิตรกับคนและ สิ่งแวดล้อมตั้งใจจะเป็นมหาลัยเล็กๆ รุ่นหนึ่งไม่เกิน 20 คน อยู่กันเป็นครอบครัว เรียนรู้ผ่านการเติบโตไปด้วยกัน

## แรงบันดาลใจ Inspiration

โปรเจคท์ “มหาลัยแห่ง ความรักและธรรมชาติ” นี้ เป็นการแตกหน่อจาก “พันธพรรณ” ชุมชนแห่งการเรียนรู้เพื่อการพึ่งตัวเอง และ ศูนย์เมล็ดพันธุ์ ที่เริ่มต้นโดย โจน จันได สูดยอด คนธรรมดาแห่งยุคสมัย



## สู่การ สร้างสรรค Social Innovation

ด้วยความที่เราก็คือ เป็นมหาลัย ดังนั้น ใครที่มาอยู่ด้วยกัน จะว่า ไปก็เหมือนเป็นกึ่งๆ อาจารย์มหาลัย โดยปริยาย แต่สำหรับเรา “อาจารย์” คือ ผู้ที่พาคนอื่นเรียนรู้ไปด้วยกัน จะฝึกฝนจนแตกฉานแล้วก็ดี จะกำลัง เรียนรู้อยู่ก็ยิ่งได้ ขอแค่เป็นคนที่ไม่ อึดอัดกับเรื่องนั้น มีความสุขที่ได้ทำเรื่องนั้น ยินดีที่จะพาคนอื่นไปทำด้วยกัน

## สู่การ เปลี่ยนแปลง Social Impact

- การศึกษาแบบเรียนรู้ไปด้วยกัน ให้การใช้ชีวิตเป็นกระจกสะท้อนความเข้าใจ ไม่มีคนสอนและคนเรียนตายตัว อันไหนใครรู้ คนนั้นก็เปะมือมานำได้เลย
- นักเรียนของเราจะสามารถใช้ชีวิต ที่สอดประสานกับธรรมชาติได้ ด้วยความรัก ความเข้าใจ
- รู้จักตัวเองลึกซึ้ง เข้าใจคนอื่นมากขึ้น ได้ฝึกอยู่ร่วมกันเป็นชุมชน มิตติศิลปะพัฒนา มิตติภาวนา เกื้อหนุน มิตติวัฒนธรรมเปิดกว้าง ฯลฯ







**มูลนิธิแม่ฟ้าหลวง ในพระบรมราชูปถัมภ์**  
Mae Fah Luang Foundation under Royal Patronage

มุ่งพัฒนาชุมชน สังคม สิ่งแวดล้อม และวัฒนธรรมตามหลักการทรงงานของสมเด็จพระเจ้า เพื่อสร้าง  
ความสุข ความยั่งยืน และความมั่นคง



**จุดเริ่มต้น  
Beginning  
Point**

มูลนิธิแม่ฟ้าหลวง  
ในพระบรมราชูปถัมภ์ เดิมชื่อ  
มูลนิธิส่งเสริมผลผลิตชาวเขาไทย  
ในพระราชูปถัมภ์ ก่อตั้งขึ้นตามพระราชดำริ  
ของสมเด็จพระศรีนครินทราบรมราชชนนี ในปี  
พ.ศ. 2515 เพื่ออนุรักษ์ศิลปวัฒนธรรมและเพิ่ม  
รายได้ให้แก่ชาวเขา โดยส่งเสริมและจัดหา  
ให้งานหัตถกรรมของชาวเขาเผ่าต่างๆ และดูแล  
ไม่ให้ชาวเขาเหล่านั้นถูกเอารัดเอาเปรียบจาก  
พ่อค้าคนกลาง การดำเนินงานประสบความสำเร็จ  
ดังจะเห็นได้จากหัตถกรรมชาวเขาเป็นที่นิยม  
ทั้งในและต่างประเทศนับแต่นั้นเป็นต้นมา

**สืบสานพระราชปณิธาน  
ของสมเด็จพระเจ้า พัฒนา  
ชุมชน สังคม สิ่งแวดล้อม  
และวัฒนธรรม**

**แรงบันดาลใจ  
Inspiration**

มูลนิธิแม่ฟ้าหลวง  
ในพระบรมราชูปถัมภ์  
ดำรงไว้ซึ่งพระราชปณิธานของ  
สมเด็จพระเจ้า โดยการสืบสานและต่อยอดพระราช  
กรณียกิจด้านการพัฒนาสังคม เศรษฐกิจ  
การอนุรักษ์สิ่งแวดล้อม และการสนับสนุน  
กิจกรรมทางศิลปวัฒนธรรมท้องถิ่น และมุ่งมั่น  
ที่จะเป็นองค์กรชั้นนำของโลกในการดำเนินงาน  
ตามแนวทางการพัฒนาทางเลือกในการดำรง  
ชีวิตที่ยั่งยืนและเป็นแหล่งเรียนรู้แนวทาง  
ดังกล่าว



**สู่การ  
สร้างสรรค์  
Social  
Innovation**

**กาแฟดอยตุงคั่วบด**  
กาแฟดอยตุงคั่วบด บรรจุ  
ขนาด 10 กรัม บรรจุ 6 ซอง  
ลงในถุงกระดาษที่สามารถรองกากกาแฟ  
ออก

**โครงการข้าวอินทรีย์**  
หอมมะลิขิดขาว มะลิแดง หอมนิล ข้าวฮาง  
9 ชนิด

**ชาอินทรีย์โดยสหกรณ์ชาดอยตุง จำกัด**  
ชาอู่หลงก้านอ่อน ชาหอมหมื่นลี้ ชาคาโม  
มายล์

**สู่การ  
เปลี่ยนแปลง  
Social  
Impact**

การพัฒนาทางเลือก  
ในการดำรงชีวิตที่ยั่งยืนเป็น  
แนวทางการพัฒนาของมูลนิธิ  
แม่ฟ้าหลวงฯ ที่มีเป้าหมายเพื่อให้ประชาชน  
ประกอบอาชีพสุจริตและมีคุณภาพชีวิตที่ดี  
อย่างยั่งยืน มีแนวทางการพัฒนาที่ยึดคน  
เป็นศูนย์กลาง คำนึงถึงบริบททางภูมิสังคม  
และดำเนินงานอย่างมีบูรณาการ เพื่อให้เกิด  
ประสิทธิภาพและประสิทธิผลสูงสุดในด้าน  
คุณภาพชีวิต







# วิสาหกิจชุมชน ไร่เชิญตะวัน

ข้าวที่ปลอดภัยเหมาะแต่ละเมล็ดนั้น คือหลักประกันคุณภาพที่ปลอดภัยของผู้บริโภคทั้งสังคม การรับผิดชอบต่อสังคมจึงเริ่มต้นได้แม้จากคนเล็กๆ อย่างชานา เราไม่จำเป็นต้องมีตำแหน่งใหญ่โต ก็รับผิดชอบต่อสังคม ต่อประเทศของเราได้ ขอเพียงแต่เราดูแลข้าวแต่ละเมล็ดในมือของตัวเอง ให้เป็นข้าวปลอดภัยก็พอแล้ว



• •  
**ส่งเสริมการตลาด  
ผลผลิตข้าว  
และพืชผักอินทรีย์**  
• •

### จุดเริ่มต้น Beginning Point

เพื่อเป็นหน่วยงานที่ทำหน้าที่ในการส่งเสริมการตลาดผลผลิตข้าว และพืชผักอินทรีย์ของนักเรียนโรงเรียนชานาพุทธเศรษฐศาสตร์ ตลอดจนส่งเสริมการวิจัยและพัฒนาเพื่อต่อยอดผลิตภัณฑ์ และลดต้นทุนการผลิต

### แรงบันดาลใจ Inspiration

- กระบวนการผลิตข้าวของเกษตรกรที่ใช้สารเคมี ต้องการเปลี่ยนเป็นอินทรีย์
- แก้ปัญหาความยากจนของเกษตรกรด้วยทฤษฎีพุทธเศรษฐศาสตร์

### สู่การ สร้างสรรค์ Social Innovation

ผลิตตามมาตรฐานเกษตรอินทรีย์  
นานาชาติ

ส่งเสริมให้เกษตรกรดำเนินการผลิตตามมาตรฐานเกษตรอินทรีย์นานาชาติ

#### เพิ่มมูลค่าให้แก่ผลิตภัณฑ์

การแปรรูปผลิตภัณฑ์เพื่อเพิ่มมูลค่าให้แก่ผลิตภัณฑ์ และลดความเสี่ยงในการสต็อกข้าว

#### เชื่อมต่อด้านการตลาด

การเชื่อมต่อด้านการตลาด เพื่อกระจายผลิตภัณฑ์จากชาวนาสู่ผู้บริโภค

### สู่การ เปลี่ยนแปลง Social Impact

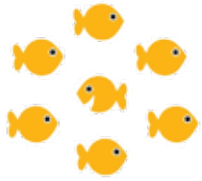
เกษตรกรเปลี่ยน

วิธีการผลิตมาใช้เกษตรอินทรีย์ ลดต้นทุน

การทำเกษตรกรรม มีรายได้ต่อครัวเรือนมากขึ้นกว่า 20% รายได้ของเกษตรกรสูงขึ้น จากการจำหน่ายข้าวในราคาที่สูงขึ้น เนื่องจากข้าวได้รับมาตรฐานเกษตรอินทรีย์





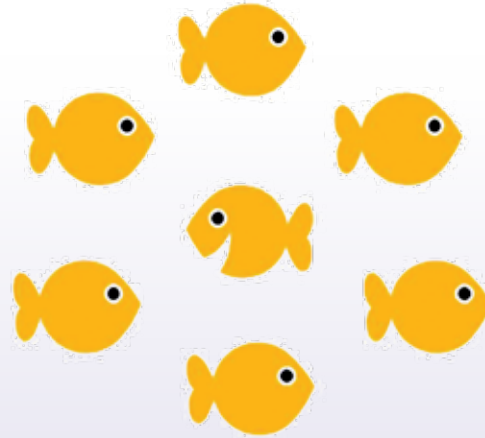


ASIAN LEADERSHIP ACADEMY

# Asian Leadership Academy

เป็นองค์กรไม่แสวงหาผลกำไรที่เน้นสร้างสังคมการเรียนรู้ เพื่อพัฒนาเยาวชนไทย และออกแบบกระบวนการสร้างสรรค์ นวัตกรรมให้กับองค์กรต่างๆ เพื่อแก้ปัญหาสังคม

••  
สร้างสังคม  
การเรียนรู้  
เพื่อพัฒนา  
เยาวชนไทย  
••



## จุดเริ่มต้น Beginning Point

การเตรียมชีวิตของใครคนหนึ่งในระยะยาว เป้าหมายจึงเป็นการพัฒนาเด็กไทยโดยรวม ตั้งแต่ส่งเสริมการเรียนรู้ อ่านเขียน ความเป็นผู้นำ ความรู้รอบตัว และทักษะอื่นๆ ที่ยังขาดไปในระบบการศึกษาของเด็กไทย ซึ่งจำเป็นต่อการเรียนต่อและใช้ชีวิตในอนาคต

## แรงบันดาลใจ Inspiration

การเปลี่ยนแปลงทางสังคมจำเป็นต้องพึ่งทรัพยากรมนุษย์ที่มีคุณภาพ และกระบวนการทำงานร่วมกันอย่างเป็นระบบจากทุกภาคส่วน Asian Leadership Academy ต้องการเป็นองค์กรตัวกลางที่ช่วยพัฒนาทั้งทรัพยากรมนุษย์และร่วมออกแบบกระบวนการทำงานเพื่อสร้างการเปลี่ยนแปลงในสังคม

## สู่การ สร้างสรรค์ Social Innovation

Workshop และบริการออกแบบกระบวนการสร้างสรรค์นวัตกรรมเพื่อสังคม เน้นกระบวนการคิดเชิงออกแบบ หรือ Design Thinking (Human-Centered Design)

## สู่การ เปลี่ยนแปลง Social Impact

สร้างทักษะการเป็นผู้นำและการมีความคิดสร้างสรรค์ การเป็นผู้นำการเปลี่ยนแปลงให้แก่องค์กรเพื่อสังคม กิจกรรมเพื่อสังคม สถาบันการศึกษาเยาวชนทั่วไป



ด้านการศึกษา





SCHOOL OF GLOBAL STUDIES  
THAMMASAT UNIVERSITY

เป็นศูนย์นวัตกรรมสังคม ภายใต้วิทยาลัยโลกคดีศึกษา

• •  
ศูนย์กลางความรู้  
เพื่อการพัฒนาองค์กร  
ของวิสาหกิจเพื่อสังคม  
• •



จุดเริ่มต้น  
Beginning Point

G-Lab หรือศูนย์นวัตกรรมสังคม ภายใต้วิทยาลัยโลกคดีศึกษา มหาวิทยาลัยธรรมศาสตร์ ตั้งขึ้นเพื่อเป็นศูนย์กลางความรู้เพื่อการพัฒนาองค์กรของวิสาหกิจเพื่อสังคม และสนับสนุนให้เกิดการสร้างนวัตกรรมใหม่ๆ ที่นำมาใช้เพื่อสร้างระบบนิเวศของวิสาหกิจเพื่อสังคมและเปลี่ยนแปลงสังคมให้ไปในทางที่ดีขึ้น

แรงบันดาลใจ  
Inspiration

เป็นสนามเด็กเล่นให้กับนักศึกษา เป็นห้องสมุดให้กับประชาชนทั่วไป ที่สนใจหาประสบการณ์และความรู้ที่เกี่ยวกับการสร้างนวัตกรรมเพื่อสังคม

สู่การ  
สร้างสรรค์  
Social  
Innovation

G-Lab มุ่งเน้นการสร้างและสนับสนุนความรู้ให้แก่วิสาหกิจเพื่อสังคม ในรูปแบบหลัก 3 ประการ คือ

1. **Research** ผลิตผลงานวิจัยที่เป็นประโยชน์ต่อการสร้างผลกระทบทางสังคม
2. **Workshop** ที่สามารถถ่ายทอดความรู้และสนับสนุนการเรียนรู้ เพื่อเสริมศักยภาพในการจัดการองค์ความรู้ให้แก่ผู้สนใจ
3. **Co-creation** ทำงานร่วมกันกับวิสาหกิจเพื่อสังคมเพื่อสร้างผลกระทบทางสังคมหรือแก้ไขปัญหาทางสังคมให้บรรลุผลสำเร็จ นอกจากนี้ G-Lab ยังเป็นสื่อกลางเพื่อเชื่อมโยงวิสาหกิจเพื่อสังคมต่างๆ เข้าหากันผ่านกิจกรรมต่างๆ ที่ G-Lab จัดอย่างต่อเนื่องด้วย

สู่การ  
เปลี่ยนแปลง  
Social  
Impact

- สร้างองค์ความรู้  
- เผยแพร่องค์ความรู้  
- สร้างชุมชนแห่งการเรียนรู้







Little Builders

Where learning meets building



กิจกรรมให้เด็ก  
สร้างสิ่งประดิษฐ์  
สำหรับการเรียนรู้  
ผ่านการลงมือทำ

จุดเริ่มต้น  
Beginning  
Point

Little Builders มองเห็นปัญหาที่เด็กด้อยโอกาสขาด “ประสบการณ์” ที่ทำให้เขาตระหนักว่าเขาไปได้ไกลกว่าที่คิด และขาด “ความเข้าใจและให้โอกาส” จากคนที่มีโอกาสมากกว่าพวกเขา เราจึงรวมตัวกันเพื่อสร้างกิจกรรมที่ให้เด็กๆ ได้ทดลองสร้างสิ่งประดิษฐ์ที่เป็น Little success story ซึ่งจุดประกายให้เขาตั้งเป้าหมายที่ใหญ่กว่า

แรงบันดาลใจ  
Inspiration

เรามักมองว่า “เด็กด้อยโอกาส” คือเด็กที่มีต้นทุนทางสังคมและเศรษฐกิจที่ต่ำกว่าคนทั่วไป และเรามักหยิบยื่นสิ่งที่เราคิดว่าสามารถทดแทนสิ่งที่เขาขาดไปได้ นั่นคือ “เงิน” และให้ความช่วยเหลือในฐานะของคน “อยู่สูงกว่า” คนที่ด้อยโอกาส ไม่ได้ต้องการเพียงเงิน แต่พวกเขายังต้องการ “โอกาส” ที่จะเติบโตเพื่อประสบความสำเร็จ

สู่การ  
สร้างสรรค์  
Social  
Innovation

Little Builders ทำงานกับกลุ่มคนสองกลุ่ม กลุ่มนักเรียนในโรงเรียนรัฐบาลที่มีคะแนนต่ำกว่ามาตรฐาน และกลุ่มนักเรียนโรงเรียนอินเตอร์หรือเอกชน เราทำให้คนสองกลุ่มนี้มาเจอกัน และสร้างสิ่งประดิษฐ์พัฒนาชุมชน ต่างฝ่ายต่างได้พัฒนาตนเองในแต่ละด้านที่ตนเองต้องการ ผ่านกิจกรรมและหลักสูตรที่ออกแบบมาโดยเฉพาะสำหรับการเรียนรู้ผ่านการลงมือทำ

สู่การ  
เปลี่ยนแปลง  
Social  
Impact

กลุ่มผู้เข้าร่วมประมาณ 110 คนทั้งที่เข้าร่วมแบบเป็นอาสาสมัครและแบบโครงการที่มีค่าใช้จ่าย ในช่วงระยะเวลา 2 ปีที่ผ่านมา

- ได้พัฒนาทักษะทางด้านความเป็นผู้นำและแก้ปัญหา
- ได้สัมผัสและเข้าใจถึงกลุ่มคนในอีกมุมของสังคมและเกิดความยอมรับ
- เกิดความต้องการที่จะช่วยเหลือสังคมมากขึ้น
- เกิดแรงบันดาลใจ





## กิจการเพื่อสังคม “ฟาร์มสุข ไอศกรีม”

ไอศกรีมเพื่อสังคม มุ่งมั่นพัฒนาช่วยเหลือเด็กด้อยโอกาสและสร้างแรงบันดาลใจให้สังคม

• •  
เปลี่ยนผู้ด้อยโอกาสเป็นผู้ได้โอกาส  
โดยการใช้ทักษะวิชาชีพการทำไอศกรีมเป็นเครื่องมือ  
• •

### จุดเริ่มต้น Beginning Point

เปลี่ยนผู้ด้อยโอกาสเป็นผู้ได้โอกาส โดยการใช้ทักษะวิชาชีพการทำไอศกรีมเป็นเครื่องมือ

### แรงบันดาลใจ Inspiration

เด็กและเยาวชนที่มีสถานภาพด้อยทางสังคม ขาดโอกาสทางการศึกษา ประสบภาวะยากลำบากในชีวิต ไม่สามารถพึ่งพาตนเองได้ ถูกกระทำรุนแรง ถูกเอาเปรียบทางด้านแรงงาน รวมทั้งค่านิยมที่ไม่ถูกต้องทำให้ถูกผลักดันเข้าสู่กระบวนการประกอบอาชีพที่ไม่เหมาะสม และทำให้เกิดปัญหาสังคมด้านอื่นๆ ตามมา

### สู่การ สร้างสรรค์ Social Innovation

อบรมวิชาชีพการทำไอศกรีมให้สามารถประกอบอาชีพมีรายได้เลี้ยงตนเองและครอบครัว เป็นการพัฒนาศักยภาพของตนเองให้ดำรงอยู่อย่างมีคุณค่า มีต้องตกเป็นเหยื่อทางสังคมอีกต่อไป

### สู่การ เปลี่ยนแปลง Social Impact

พัฒนาหลักสูตรการอบรมวิชาชีพการทำไอศกรีมเพื่อจำหน่าย ทั้งภาคทฤษฎีและภาคปฏิบัติ รวมทั้งสื่อ อุปกรณ์การเรียน การสอน และจัดอบรมเป็นรุ่นๆ รุ่นละไม่เกิน 100 คนตามบ้านพักฉุกเฉินภาครัฐและเอกชน สถานพินิจ โรงเรียนศึกษาสงเคราะห์ โรงเรียนราชประชานุเคราะห์ มูลนิธิที่มีเด็กและเยาวชนอายุระหว่าง 13-18 ปี เป็นกลุ่มเป้าหมายหลักและ 18 ปีขึ้นไปเป็นกลุ่มเป้าหมายรอง ระยะเวลาการอบรม 3-8 ชม. และมีการให้คำปรึกษาโดยผู้เชี่ยวชาญในกรณีประสบปัญหาในระหว่างการประกอบอาชีพ







โกลบิช อคาเดมี

อังกฤษแนวใหม่ ที่ใครๆ ก็พูดได้



● ●  
*Globish*  
อังกฤษแนวใหม่  
ใครๆ ก็พูดได้  
● ●

จุดเริ่มต้น  
**Beginning Point**

โกลบิช อคาเดมี คือ สถาบันสอนภาษาอังกฤษออนไลน์ ที่มุ่งเน้นการสร้างโอกาสและพื้นที่ในการฝึกพูดและฟังให้กับคนไทย เพื่อให้สามารถนำไปใช้งานได้จริงในชีวิตประจำวัน

สู่การ  
สร้างสรรค์  
**Social Innovation**

การเรียนการสอนของเราได้รับความนิยมเป็นอย่างมากในปัจจุบันทั้งในประเทศและต่างประเทศ เพราะมีความแตกต่างจากโรงเรียนหรือสถาบันภาษาต่างๆ ไปตรงที่เป็นการเรียน online ผ่าน video call สดๆ กับโค้ชชาวต่างชาติ และเราจะเน้นการเรียนเท่าที่จำเป็นตาม Globish Concept หรือหลักสูตรภาษาอังกฤษทางลัดจากประเทศออสเตรเลียที่ใช้คำศัพท์พื้นฐานเพียง 1500 คำ 6 Tenses ประกอบกับรูปประโยคที่เรียบง่าย

สู่การ  
เปลี่ยนแปลง  
**Social Impact**

เพื่อพัฒนาคุณภาพและสร้างโอกาสในชีวิตให้กับคนในสังคมผ่านการเรียนรู้และพัฒนาทักษะด้านภาษาอังกฤษ โดยผู้คนสามารถนำไปปรับใช้ในด้านการทำงาน ความสัมพันธ์ และอื่น ๆ อีกมากมาย โดยนำนวัตกรรมหรือเทคโนโลยีเข้ามาช่วยในการเรียนรู้และขยาย impact ให้กว้างขึ้น มีประสิทธิภาพมากขึ้น ตอบโจทย์ความต้องการหรือแก้ไขปัญหาในปัจจุบัน







# ธุรกิจเพื่อสังคม a-chieve “อาชีพที่ใช้ ชีวิตที่ชอบ”

เราคือกิจการเพื่อสังคมที่ต้องการเห็นสังคมที่ทุกคนได้พบและได้ทำในสิ่งที่ตนเองรัก เพื่อสร้างสรรค  
คุณค่าต่อตนเอง และแบ่งปันคืนสู่สังคม



### จุดเริ่มต้น Beginning Point

เราเชื่อว่า การได้ประกอบอาชีพที่เรารัก เป็นจุดเริ่มต้นที่สำคัญต่อความสุขในการทำงาน การเคารพในงานที่ทำ การเห็นคุณค่าในการประกอบอาชีพที่เท่าเทียมกัน การแบ่งปันคืนสู่คนรอบข้างและสังคมด้วยการประกอบอาชีพของตนเอง เราจึงต้องการช่วยสนับสนุนให้เด็กมัธยมของประเทศไทยค้นพบตัวตนหรืออาชีพที่อยากทำ

### แรงบันดาลใจ Inspiration

“เด็กมัธยมของไทยสามารถตัดสินใจวางแผนการเรียน และตัดสินใจเลือกอาชีพในอนาคตของตนเองได้อย่างมั่นใจ” การที่เด็กตัดสินใจเลือกสายอาชีพโดยมีข้อมูลไม่สมบูรณ์จนทำให้เด็กมีการตัดสินใจเลือกแค่บางสายอาชีพ เลือกตามผู้ปกครอง เลือกตามกระแสสังคม ทำให้สังคมขาดความหลากหลายทางอาชีพ และที่สำคัญประเทศไทยจะต้องสูญเสียทรัพยากรมนุษย์ที่มีความตั้งใจ มีความเคารพในอาชีพที่ทำ

“อาชีพที่ใช้ ชีวิตที่ชอบ”  
ทุกคนได้พบและได้ทำ  
ในสิ่งที่ตนเองรัก



### สู่การ สร้างสรรค Social Innovation

a-chieve สร้างกระบวนการเรียนรู้และกิจกรรมด้านการแนะแนวอาชีพเพื่อเปิดโอกาสในการทำความรู้จักกับอาชีพรอบตัวให้กับเด็กมัธยมและผู้ที่มีสนใจ รวมถึงสร้างฐานข้อมูลเพื่อรวบรวมข้อมูลอาชีพและสื่อการเรียนรู้ที่ใช้ในกระบวนการแนะแนวอาชีพสำหรับเผยแพร่ในวงกว้างผ่านช่องทางออนไลน์

### สู่การ เปลี่ยนแปลง Social Impact

เด็กมัธยมที่เคยเข้าร่วมมีการเปลี่ยนแปลงดังนี้

- เด็กมัธยมที่เข้าร่วมรู้จักทบทวนตนเองและมีความตั้งใจที่จะค้นหาตนเองผ่านการลองทำกิจกรรมต่างๆ มากขึ้น
- เด็กมัธยมที่เข้าร่วมมีความสนใจที่จะเรียนรู้ด้านอาชีพรอบตัวและโลกของการทำงาน พร้อมมีความกล้าที่จะออกเรียนรู้ด้วยตนเองมากขึ้น
- เด็กมัธยมที่เข้าร่วมสามารถตอบตัวเองและเลือกได้ดียิ่งขึ้นว่า อนาคตอยากเรียนและทำอาชีพอะไร เพราะอะไร





## บริษัท เลิร์นเอ็ดดูเคชั่น จำกัด

ต้องการเป็นส่วนหนึ่งของการพัฒนาคุณภาพการศึกษาไทย และช่วยลดความเหลื่อมล้ำทางการศึกษา ในพื้นที่ห่างไกลให้สามารถเข้าถึงการเรียนการสอนคุณภาพ โดยมีเทคโนโลยีเป็นเครื่องมือ

••  
ลดความเหลื่อมล้ำ  
ทางการศึกษา  
ในพื้นที่ห่างไกล  
••



### จุดเริ่มต้น Beginning Point

ต้องการเป็นส่วนหนึ่งของการพัฒนาคุณภาพการศึกษาไทย และช่วยลดความเหลื่อมล้ำทางการศึกษาในพื้นที่ห่างไกลให้สามารถเข้าถึงการเรียนการสอนคุณภาพ โดยมีเทคโนโลยีเป็นเครื่องมือ

### แรงบันดาลใจ Inspiration

คุณภาพการศึกษาไทยตกต่ำทั้งในระดับนานาชาติและในประเทศ ตันต่อเกิดจากการขาดแคลนครู ทั้งในเชิงปริมาณและคุณภาพโดยเฉพาะโรงเรียนที่อยู่ห่างไกล ครู 1 คนต้องสอน 4-5 วิชา ในขณะที่ครูเองก็มีภาระงานมากทั้งงานตรวจประเมินงานกิจกรรมต่างๆ ส่งผลทำให้มีเวลาดูแลเด็กน้อยลง ผลที่เกิดขึ้นก็คือ ผลสัมฤทธิ์ทางการเรียนต่ำ เด็กมีทัศนคติที่ไม่ดีต่อการเรียนรู้โดยเฉพาะในวิชาที่ยาก ส่งผลทำให้มีเด็กเลิกเรียนกลางคันเป็นจำนวนมาก ซึ่งมีปัญหาสังคมที่เกิดจากเด็กและเยาวชนกลุ่มนี้ ก็จะมีแนวโน้มที่สูงขึ้นด้วย

### สู่การ สร้างสรรค์ Social Innovation

พัฒนานวัตกรรมการเรียนรูปแบบใหม่ ที่ผสมผสานเทคโนโลยีและการเชื่อมโยงกับคุณครูในห้อง ให้เด็กได้เรียนรู้ผ่านคอนเทนต์คุณภาพโดยใช้เทคโนโลยีเป็นเครื่องมือ เปลี่ยนการเรียนรู้จาก 1:40 ในรูปแบบเดิมให้เป็น 1:1 ในรูปแบบใหม่ โดยระบบการเรียนนี้ประกอบด้วย

- คอนเทนต์คุณภาพตามหลักสูตรแกนกลาง
- ระบบรายงานผล
- กระบวนการในการผสมผสานเทคโนโลยีเข้าไปสู่ชั้นเรียน

### สู่การ เปลี่ยนแปลง Social Impact

คุณภาพการเรียนการสอนในห้องเรียนสูงชัน ช่วยแบ่งเบาภาระครู ส่งผลทำให้ผลสัมฤทธิ์ทางการเรียนดีขึ้น ตัวอย่างโรงเรียนสหวิทย์ที่สุพรรณบุรี มีคะแนนโอเน็ตสูงชันกว่า 30% ในการใช้ระบบเพียง 3 ปี สิ่งที่จะเกิดขึ้นตามมาก็คือ เด็กมีทัศนคติที่ดีต่อการเรียนส่งผลทำให้อัตราเด็กเลิกเรียนกลางคัน (Dropout) ลดลง อันจะเป็นการช่วยลดปัญหาสังคมและสร้างโอกาสในการมีคุณภาพชีวิตที่ดีของเด็กไทยในอนาคตให้เกิดขึ้น





เป็นโครงการของบริษัท ทิววัฒน์ คอร์ปอเรชั่น จำกัด ที่มองเห็นโอกาสการเติบโตของตลาดเชื้อเพลิงชีวมวลในภูมิภาคเอเชีย เช่นเดียวกับกับตลาดยุโรปและอเมริกาที่ต้องการใช้พลังงานทดแทน



• •  
**เชื้อเพลิงชีวมวล**  
• •

**จุดเริ่มต้น  
Beginning Point**

ThaiBiomass เป็นโครงการของบริษัท ทิววัฒน์ คอร์ปอเรชั่น จำกัด มีจุดเริ่มต้นในปี 2554 โดยขณะนั้นคุณวัฒน์พงศ์ ทองสร้อย และคุณอรทิพย์ เทียงยุติธรรม มองเห็นโอกาสการเติบโตของตลาดเชื้อเพลิงชีวมวลในภูมิภาคเอเชีย

**แรงบันดาลใจ  
Inspiration**

- การปลูกสวนป่าพลังงานและใช้พลังงานทดแทนมีส่วนช่วยลดภาวะโลกร้อน
- ทำอย่างไรให้เกษตรกรทราบราคาของพืชที่จะปลูกล่วงหน้า 3 ปี ปลูกพืชอะไรที่ต้นทุนต่ำ ใช้น้ำน้อย ไม่ต้องใส่ปุ๋ย ไม่ต้องฉีดยาฆ่าแมลง ปลูกครั้งเดียวเก็บเกี่ยวได้ทุกปี มีตลาดรองรับแน่นอน
- นำเอาหลักปรัชญาเศรษฐกิจพอเพียงไปประยุกต์ใช้กับการปลูกสวนป่าพลังงานเพื่อให้เกิดการพัฒนาธุรกิจชุมชนและสังคมชนบทแบบยั่งยืนและสามารถขยายผลกระทบทางสังคมได้ในวงกว้าง

**สู่การ  
สร้างสรรค์  
Social Innovation**

- ส่งเสริมเกษตรกรปลูกต้นกระถินยักษ์ โดยมีสัญญาซื้อขายล่วงหน้า 3 ปี พร้อมประกันราคาภายใต้ Fair Trade Concept
- ส่งเสริมสมาชิกในเครือข่ายจัดตั้งกลุ่ม/วิสาหกิจชุมชน/สหกรณ์ เพื่อทำการแปรรูปขั้นต้น
- ให้คำปรึกษาแนะนำแก่สมาชิกเครือข่าย เกี่ยวกับการนำหลักปรัชญาเศรษฐกิจพอเพียง มาประยุกต์ใช้ในการดำเนินงานของกลุ่ม
- แปรรูปไม้เป็นเชื้อเพลิงและแปรรูปใบเป็นอาหารสัตว์ จำหน่ายให้แก่ลูกค้าทั้งในและต่างประเทศ

**สู่การ  
เปลี่ยนแปลง  
Social Impact**

- ปริมาณก๊าซ CO<sub>2</sub> ที่ลดลงจากการทดแทนถ่านหิน (90,000 tCO<sub>2</sub>eq ต่อปี)
- จำนวนพื้นที่ปลูกสวนป่ากระถินยักษ์ และดูดซับก๊าซ CO<sub>2</sub> ( 10,000 ไร่)
- จำนวนครอบครัวเกษตรกรผู้ปลูกสวนป่ากระถินยักษ์ (1,000 ครอบครัว)
- จำนวนวิสาหกิจชุมชนขนาดเล็ก (50 แห่ง)
- จำนวนผู้เก็บรวบรวมวัตถุดิบชีวมวล (250 คน)





# a day Foundation



..  
*ชักชวนคนที่มี  
 ให้แบ่งปันแก่คนที่ขาด*  
 ..

เป็นองค์กรอิสระในรูปแบบมูลนิธิที่ไม่แสวงหากำไร จุดประสงค์สำคัญเพื่อส่งเสริมผลักดันให้งานอาสาสมัครหรือ Volunteer เป็นงานที่มีเกียรติ มีคุณค่า น่ายกย่อง และเป็นแบบอย่าง

## จุดเริ่มต้น Beginning Point

a day Foundation เป็นองค์กรอิสระในรูปแบบมูลนิธิที่ไม่แสวงหากำไร จุดประสงค์สำคัญเพื่อส่งเสริมผลักดันให้งานอาสาสมัครหรือ Volunteer เป็นงานที่มีเกียรติ มีคุณค่า น่ายกย่อง เป็นแบบอย่าง ตลอดจนสามารถประกอบเป็นอาชีพที่มั่นคงได้ เช่นเดียวกับกิจการเพื่อสังคมในหลายประเทศ

## แรงบันดาลใจ Inspiration

a day Foundation ยังมุ่งสร้างสรรค์กิจกรรมอาสาสมัครเพื่อเยียวยาแก้ไขปัญหาสังคมในด้านต่างๆ รวมทั้งรณรงค์ในเรื่องทัศนคติและค่านิยมบางประการที่ยังผิดพลาดบกพร่อง ชักชวนคนที่มีให้แบ่งปันแก่คนที่ขาด ปรารถนาให้คนส่วนใหญ่เห็นความสำคัญของการเสียสละและการมีหัวใจเป็นผู้ให้ มุ่งหวังให้คนกล้าหาญลงมือทำในสิ่งที่ถูกต้อง ตามคำขวัญขององค์กรที่ว่า **“Do the right thing”**

## สู่การ สร้างสรรค์ Social Innovation

สร้างสรรค์กิจกรรมอาสาสมัครให้สามารถเยียวยาและแก้ไขปัญหาสังคมในด้านต่างๆ รวมทั้งรณรงค์เรื่องทัศนคติและค่านิยมที่ผิดพลาดบางประการ พร้อมกับชักชวนคนที่มาร่วมแบ่งปันให้แก่คนที่ขาด และปรารถนาให้เห็นถึงความสำคัญของการเสียสละและการมีหัวใจเป็นผู้ให้

# a day Foundation Bookshop



รับบริจาค  
หนังสือมือสอง



นำมาจำหน่ายในราคาลด 50%



จ้างนักศึกษา  
ทำงานพิเศษในร้าน



รายได้มอบเป็นทุนการศึกษา  
แก่เด็กนักเรียนที่ขาดแคลน





## Career Visa

การค้นพบอาชีพที่ใช้เหมือนการเดินทางที่ต้องอาศัย การค้นคว้า-การเตรียมพร้อม-และลงมือทำ

• •  
คัดเลือกและปั้นคน  
ที่มีคุณภาพเข้าไป  
อยู่ในองค์กร



### จุดเริ่มต้น Beginning Point

ถ้าเรามองการฝึกงานของประเทศไทย มีไม่กี่องค์กรที่มีโครงการฝึกงานชัดเจนจริงๆ คือมีโปรเจกต์ให้ทำชัดเจน มีผู้บริหารให้ความสำคัญลงมาคุยกับเด็กฝึกงาน รวมถึงมีการต่อยอดจากการฝึกงานไปสู่การได้เข้าทำงาน ซึ่งในส่วนของนายจ้างมีประเด็นเรื่องการหานักศึกษาใหม่เข้ามาทำงาน บางที่รับมาแล้ว แต่อยากให้ออกก็เป็นเรื่องทำไม่ได้หรือทำได้ยาก เราจึงมองว่าจะดีหรือไม่ ถ้าองค์กรมีสิทธิ์รู้จักนักศึกษาก่อนรับเข้ามาทำงานจริง ขณะเดียวกันนักศึกษาก็มีสิทธิ์รู้จักองค์กรก่อนเช่นกัน

### แรงบันดาลใจ Inspiration

นักศึกษาเมื่อเรียนจบจะมีคำถามตามมาว่า แล้วจะทำงานอะไร ซึ่งบางคนยังหาตัวเองไม่เจอ และเมื่อเข้าสู่การทำงานก็มีประเด็นด้านการปรับตัวเข้ากับองค์กร เพราะสิ่งที่ได้รับมอบหมายจากการทำงานอาจไม่ใช่สิ่งเดียวกับที่เรียนมา

### สู่การ สร้างสรรค์ Social Innovation

Career Visa Thailand ได้สร้างเว็บไซต์สำหรับเชื่อมต่อชีวิตนักศึกษา กับโครงการฝึกงานคุณภาพสูงของบริษัทชั้นนำ และให้ข้อมูลการทำงานผ่านบทสัมภาษณ์ของคนทำงานรุ่นใหม่ที่น่าสนใจในสาขาต่างๆ ตลอดจนมีการสร้างฐานข้อมูลเกี่ยวกับนายจ้าง และร่วมพัฒนาโครงการฝึกงานให้เกิดความเป็นมืออาชีพกับนายจ้าง และจัดหลักสูตรพัฒนาความเป็นมืออาชีพนอกห้องเรียน

### สู่การ เปลี่ยนแปลง Social Impact

Career Visa Thailand เป็นกิจการที่ช่วยคัดเลือกและปั้นคนที่มีคุณภาพเข้าไปอยู่ในองค์กร ทำให้นายจ้างและลูกจ้างได้ประโยชน์ ขณะเดียวกันยังเป็นอีกหนึ่งกลไกที่ช่วยผลักดันธุรกิจให้เติบโตอย่างแข็งแกร่ง





เป็นองค์กรไม่แสวงหากำไร ภายใต้มูลนิธิบูรณะชนบทแห่งประเทศไทยในพระบรมราชูปถัมภ์



สนับสนุน SE ให้เติบโต  
นำไปสู่การเปลี่ยนแปลง  
ที่สร้างสรรค์และยั่งยืน

จุดเริ่มต้น  
**Beginning  
Point**

Sustainable changes  
in society

แรงบันดาลใจ  
**Inspiration**

Change Fusion Institute involved in a wider range of development activities, a testimony that small changes in Bangkok can positively and collectively impact the whole society. Thus, we focus on supporting social enterprises (SEs) as we believe that their work can sustainably bring changes to society.

สู่การ  
สร้างสรรค์  
**Social  
Innovation**

**โมเดลการสนับสนุนของเรา**  
- MENTORING เราแนะนำ ให้คำปรึกษา และร่วมวางแผนด้านยุทธศาสตร์ทางธุรกิจ การกำหนดเป้าหมายทางสังคมและการวัดผล การตลาด การออกแบบ ฯลฯ  
- INVESTING เราสนับสนุนทุนที่เหมาะสมตามลำดับขั้นความเติบโตของกิจการเพื่อสังคม เรายังช่วยระดมทุนจากนักลงทุนเพื่อสังคมอีกด้วย  
- NETWORKING เราเชื่อมผู้ประกอบการเพื่อสังคมไปยังบุคคล องค์กร หรือหน่วยงานที่สำคัญต่อการเติบโต และเชื่อมโยงไปยังตลาด

สู่การ  
เปลี่ยนแปลง  
**Social  
Impact**

ChangeFusion สนับสนุนผู้ประกอบการเพื่อสังคมให้เติบโต อันนำไปสู่การสร้างการเปลี่ยนแปลงที่สร้างสรรค์และยั่งยืน เราสนับสนุนและลงทุนในกิจการเพื่อสังคม เราส่งเสริมพัฒนาระบบนิเวศของกิจการเพื่อสังคมในประเทศไทยและในเอเชีย กิจการเพื่อสังคมที่เราสนับสนุนดำเนินการในหลากหลายประเด็น เช่น เทคโนโลยี เกษตรยั่งยืน การท่องเที่ยวที่ยั่งยืน/ท่องเที่ยวชุมชน สุขภาพ พลังงานทดแทนระดับชุมชน การค้าที่เป็นธรรม (fair trade) ฯลฯ







# DESIGN FOR DISASTERS

เป็นเครื่องช่วยความคิดสร้างสรรค์ที่ไม่แสวงหาผลกำไร มุ่งสร้างความตระหนัก และเตรียมพร้อมรับมือกับภัยพิบัติอย่างยั่งยืน ด้วยความร่วมมือและการสนับสนุนจากบุคคลหลากหลายสาขาอาชีพ ด้วยจิตอาสา

••  
การรับมือ  
ภัยพิบัติ  
อย่างสร้างสรรค์  
และยั่งยืน  
••



### จุดเริ่มต้น Beginning Point

เริ่มขึ้นเมื่อเดือนมกราคม 2553 กับกลุ่มคนเล็กๆ ที่มาจากต่างสาขาอาชีพทั้งนักออกแบบ ศิลปิน นักวิชาการ หรือแม้กระทั่งบุคคลทั่วไปที่เราหวังจะให้ได้เข้ามามีส่วนรวมกันแบ่งปันไอเดีย เพื่อร่วมหาทางป้องกันและเตรียมรับมือ “แบบระยะยาว” กับภัยภัยพิบัติรุนแรงต่างๆ รอบตัวที่อาจเกิดขึ้นในอนาคต

### แรงบันดาลใจ Inspiration

เราเกิดขึ้นจาก “ความตั้งใจนิยม” ไม่ใช่ “ทุนนิยม” มุ่งเป็นสื่อกลางหนึ่งในการแลกเปลี่ยนข้อมูลความรู้ รวมถึงปลุกฝังจิตสำนึกอันดีงามด้วย “การมองอย่างเปิดใจเพื่อที่จะทำความเข้าใจ” โดยยึดเรื่องของกระบวนการออกแบบและการสร้างสรรค์เป็นหลัก รวมไปถึงการส่งเสริมความร่วมมือกันระหว่างองค์กรต่างๆ ทั้งจากภาครัฐ ภาคเอกชน และ NGOs

### สู่การ สร้างสรรค์ Social Innovation

กว่า 7 ปีที่ผ่านมา D4D ได้สร้างสรรค์ผลงานด้วยความตั้งใจกว่า 25 โครงการ และยังคงมุ่งมั่นที่จะพัฒนาสร้างสรรค์ต่อไปอย่างต่อเนื่อง อาทิ

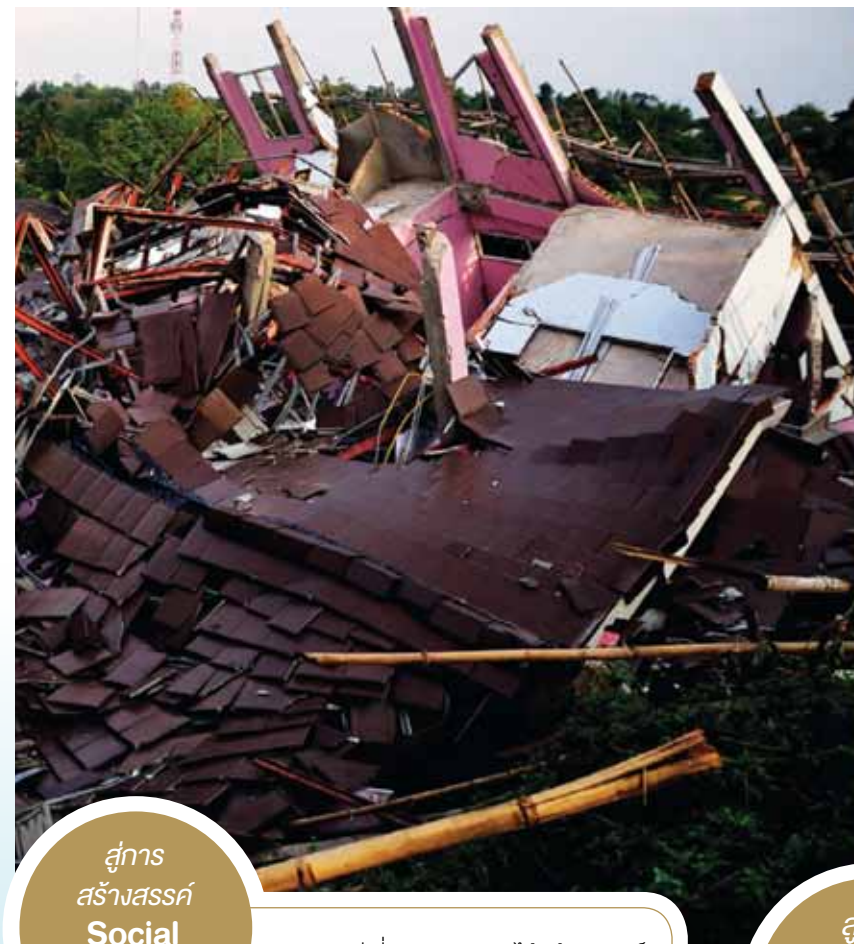
**โครงการ “ห้องเรียนพอดี้ พอดี้”** ออกแบบ ระดมทุนสร้างอาคารเรียน จำนวน 9 แห่ง สำหรับโรงเรียนที่ได้รับความเสียหายจากเหตุการณ์ภัยแผ่นดินไหวที่จังหวัดเชียงราย

**โครงการ “รู้แล้วรอด!”** สื่อความรู้เพื่อเตรียมพร้อมรับมือกับภัยพิบัติ เผยแพร่แก่เยาวชนไทยในเขตพื้นที่เสี่ยงภัยใน 6 ภูมิภาค

**โครงการหนังสือการ์ตูนความรู้ “สามเณรน้อยรับมือภัยแผ่นดินไหว”** สนับสนุนโดย ท่าน ว.วชิรเมธี

### สู่การ เปลี่ยนแปลง Social Impact

เพื่อ เกิดความตระหนัก และการรับมือภัยพิบัติอย่างสร้างสรรค์และยั่งยืน เพื่อประเทศไทยและสังคมโลกมีความสุข ปลอดภัย สามารถฟื้นคืนกลับสู่สภาวะปกติหลังการเกิดภัยพิบัติต่างๆ ได้อย่างมีประสิทธิภาพ







พื้นที่ออนไลน์สำหรับนักท่องเที่ยวที่ตามหาประสบการณ์ท่องเที่ยวที่ยั่งยืนแบบไม่มีใคร

## พื้นที่ออนไลน์สำหรับนักท่องเที่ยวที่ตามหาประสบการณ์ท่องเที่ยวที่ยั่งยืนแบบไม่มีใคร

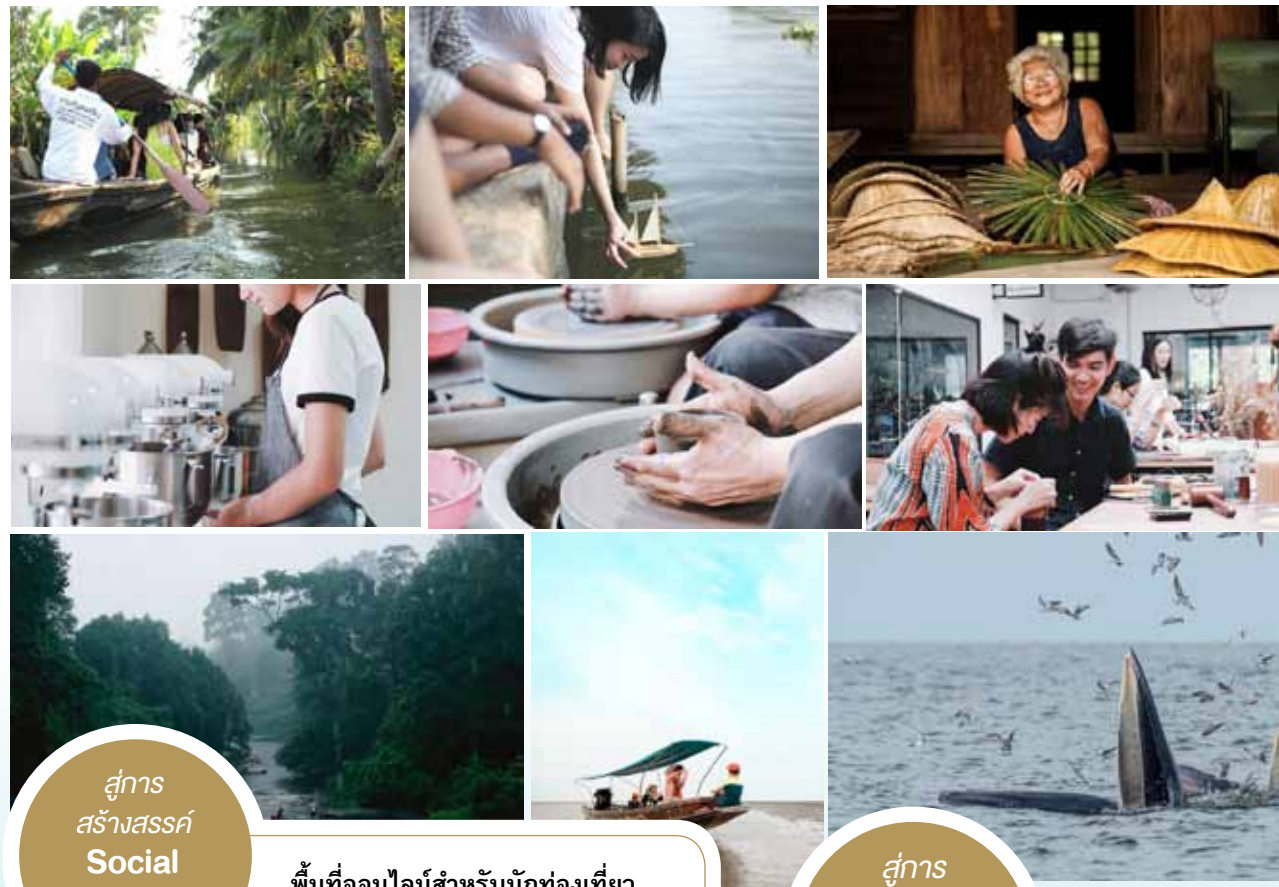


### จุดเริ่มต้น Beginning Point

แม้ว่าการท่องเที่ยวเป็นอุตสาหกรรมที่สร้างรายได้ให้กับประเทศเป็นจำนวนมาก แต่คนท้องถิ่นกลับไม่ได้รับประโยชน์จากการขยายตัวของเศรษฐกิจด้านการท่องเที่ยวเท่าที่ควร รายได้นั้นไม่ได้ถูกกระจายไปโดยตรงสู่คนท้องถิ่น วัฒนธรรมท้องถิ่นอันดีงามหลายๆ ที่กำลังจะเลือนหาย และแหล่งท่องเที่ยวธรรมชาติได้ถูกทำลายลงไปอย่างมาก

### แรงบันดาลใจ Inspiration

ผู้ร่วมก่อตั้งฮิฟและมันท์เดบโต มากับธุรกิจท่องเที่ยวของที่บ้าน ทำให้ได้มีโอกาสท่องเที่ยวและได้เห็นกิจกรรมท่องเที่ยวที่ไม่ยั่งยืนมากมาย ไม่ว่าจะเป็นการบังคับช้างให้ทำในสิ่งที่ไม่ใช่ธรรมชาติของมัน เช่น การขี่ช้าง กิจกรรมช้างเตะฟุตบอลหรือการที่นักท่องเที่ยวไม่ดูแลรักษาสถานที่ท่องเที่ยว เช่น เหยียบหรือเก็บปะการังซึ่งเป็นการทำลายระบบนิเวศทางทะเลที่ร้ายแรงมาก เราจึงมีไอเดียที่จะทำธุรกิจเพื่อสังคมที่เน้นการสนับสนุนกิจกรรมท่องเที่ยวที่ยั่งยืน เพื่อลดการท่องเที่ยวที่ส่งผลกระทบต่อสังคม วัฒนธรรม และสิ่งแวดล้อม อีกทั้งยังสร้างรายได้โดยตรงให้แก่คนท้องถิ่นด้วย



### สู่การ สร้างสรรค์ Social Innovation

#### พื้นที่ออนไลน์สำหรับนักท่องเที่ยว

HiveSters เป็นพื้นที่สำหรับตามหาประสบการณ์การท่องเที่ยวที่ยั่งยืนแบบไม่มีใคร เชื่อมระหว่างกลุ่มคนที่มองหาทริปสนุกๆ แบบไทยๆ ที่ก่อให้เกิดผลลัพธ์อย่างยั่งยืนกับสังคมและคนท้องถิ่นที่เป็นผู้เชี่ยวชาญด้านนั้นๆ โดยเฉพาะ

**One Day Trip** กิจกรรมของ HiveSters นั้น จะเน้นเป็นทริปสั้นๆ one day trip และนำเสนอกิจกรรมตามวิถีคนที่เป็นอยู่จริงๆ เราจึงพัฒนากิจกรรมให้มีความทันสมัย น่าสนใจ และมีความยั่งยืนมากขึ้น

**กิจกรรมที่คำนึงถึงสิ่งแวดล้อม เศรษฐกิจ วัฒนธรรมและสังคม** HiveSters ร่วมคัดเลือกกิจกรรมโดยคำนึงถึงสิ่งแวดล้อม เศรษฐกิจ วัฒนธรรมและสังคม เกิดเป็นสถานการณ์ที่ใครๆ ก็ได้ประโยชน์ คือนักท่องเที่ยวได้ประสบการณ์แปลกใหม่ คนท้องถิ่นมีรายได้จากการท่องเที่ยว ส่วน HiveSters ก็มีกำไรจากการบริหารจัดการการ

### สู่การ เปลี่ยนแปลง Social Impact

นอกจากการท่องเที่ยวอย่างยั่งยืนจะทำให้กิจกรรมท่องเที่ยวของเราได้ตลอดไปและสร้างผลกระทบที่ดีแล้ว คนท้องถิ่นที่จัดกิจกรรมยังมีรายได้เพิ่มขึ้น คุณภาพชีวิตของคนในสังคมดีขึ้น สิ่งแวดล้อมดีขึ้น และยังทำให้วัฒนธรรมแบบไทยๆ เป็นที่รู้จัก ส่วนนักท่องเที่ยวก็ได้ประสบการณ์ท่องเที่ยวที่ดี สนุกไม่เหมือนใคร

นำผ้าฝ้ายผลิตกันที่พื้นถิ่นมาต่อยอดและสร้างมูลค่า เพื่อให้ผ้าทอมือเป็นที่รู้จักผ่านรองเท้า และยังสืบสานวัฒนธรรมการทอผ้า



## ทำรองเท้า จากผ้าฝ้ายทอมือ ผลิตกันที่พื้นถิ่น

### จุดเริ่มต้น Beginning Point

เริ่มต้นทำรองเท้าตั้งแต่ปี 2011 แต่เริ่มเข้าสู่การใช้ผ้าฝ้ายทอมือย้อมสีธรรมชาติในปี 2013 ด้วยที่พื้นเพเป็นคนที่เกิดทางภาคเหนือและต้องการนำผ้าฝ้ายผลิตกันที่พื้นถิ่นมาต่อยอดและสร้างมูลค่าเป็นการช่วยให้ผ้าทอมือเป็นที่รู้จักผ่านรองเท้า และยังสืบสานวัฒนธรรมการทอผ้า

### แรงบันดาลใจ Inspiration

แรงบันดาลใจได้มาจากคุณแม่ คุณตา คุณยาย คนพื้นเพของจังหวัดลำพูนทางภาคเหนือที่นิยมที่การใส่ชุดพื้นเมืองตามประเพณีเมืองของภาคเหนือ ทำให้เกิดการซึมซับวัฒนธรรมประเพณีและกลายเป็นความชอบเป็นความสุขที่ได้ใส่ ความสุขที่ได้เห็นคนยังคงอนุรักษ์วิถีดั้งเดิม จึงนำมาเป็นแรงบันดาลใจในการต่อยอดพัฒนาในงานที่เราทำอยู่คือการขายรองเท้า ช่วยซื้อผ้าจากชาวบ้านที่ยังคงทอผ้าเป็นอาชีพ สร้างรายได้และรอยยิ้มของคนในชุมชน

### สู่การ สร้างสรรค์ Social Innovation

เพิ่มการจัดจ้างงาน การทอผ้าในชุมชนทอผ้าลำพูน แนะนำแนวทางกระบวนการที่ทำงานได้อย่างยั่งยืน



### สู่การ เปลี่ยนแปลง Social Impact

เพิ่มจำนวนบุคคลช่างมือใน การทอผ้าเพิ่มมากขึ้น การลดปริมาณการใช้สารเคมีในการย้อมผ้า



เชื่อในพลังของคนธรรมดาทุกคน ว่าสามารถทำให้สังคมน่าอยู่ขึ้นได้

เชื่อในพลังของคนธรรมดา  
ทุกคน ว่าสามารถทำให้  
สังคมน่าอยู่ขึ้นได้



**จุดเริ่มต้น  
Beginning  
Point**

Ma:D เชื่อในพลัง  
ของคนธรรมดาทุกคน  
ว่าสามารถทำให้สังคม  
น่าอยู่ขึ้นได้

**แรงบันดาลใจ  
Inspiration**

มีพลังของคนในสังคมอีก  
มากมาย ที่อยากลุกขึ้นมาทำ  
เรื่องดีดี แต่เมื่อไม่ได้ทำงาน  
สายสังคมโดยตรง หลายๆ คนไม่รู้จะเริ่มยังไง  
ต้องคุยกับใคร และคนรอบๆ ข้างอาจไม่เข้าใจ  
ฝันอยากสร้างการเปลี่ยนแปลงเป็นไปได้จริงหรือ  
Ma:D เชื่อในพลังของทุกคน ทุกภาคส่วน ว่าสามารถ  
สร้างการเปลี่ยนแปลงได้ จากบทบาทของตัวเอง  
เพียงแค่ต้องการก้าวแรก และมีเพื่อนที่จะช่วยคิด  
ร่วมทำไปด้วยกัน

**สู่การ  
สร้างสรรค์  
Social  
Innovation**

**Open Space**  
บ้านเพื่อนที่เปิดทุกวัน มาพบ  
เพื่อนหัวใจเดียวกัน มาได้เลยโดย  
ไม่เสียค่าใช้จ่าย

**Event** Ma:D ทำหน้าที่เป็น Facilitator เพื่อเชื่อม  
ให้คนในใจเรื่องเดียวกัน ได้พบกัน รู้จักกัน และ  
ทำงานร่วมกัน

**Program** Ma:D มีโครงการพัฒนาไอเดียสู่การ  
ลงมือทำจริง

**Resource Mobilization** “เพื่อน” อีกมากมาย  
ที่สนใจประเด็นสังคม และมีทรัพยากรต่างๆ ที่  
ต้องการจะร่วมแบ่งปัน ไม่ว่าจะเป็นความรู้ ทักษะ  
และทรัพยากรอื่นๆ

**สู่การ  
เปลี่ยนแปลง  
Social  
Impact**

**New Social  
Innovation/Team**

เรามีการเชื่อมคนเชิงประเด็น  
ด้วย event มากกว่า 20 ประเด็น

**Community of Commitment** Ma:D  
ออกแบบกระบวนการ Community of  
Commitment เพื่อสร้างชุมชนแห่งการ  
เรียนรู้ และลงมือสร้างการเปลี่ยนแปลง  
จากบทบาทของตัวเองอย่างต่อเนื่อง

**Resource Sharing** Ma:D ออกแบบ  
และสร้างกระบวนการ สามารถแบ่งปัน  
ทรัพยากรเพื่อช่วยกันขับเคลื่อนประเด็น  
ทางสังคมร่วมกัน มีองค์กรและบุคคลที่มา  
ร่วมแบ่งปันทรัพยากรและความรู้อย่างมี  
commitment





# Once Again Hostel

เป็นที่พำนักของนักท่องเที่ยวจากทั่วโลก ด้วยทำเลที่ตั้งอยู่ใจกลางเกาะรัตนโกสินทร์ จึงสามารถมอบความสะดวกสบายให้แก่ผู้มาเข้าพักได้อย่างเต็มที่



ชุมชนบริเวณเกาะรัตนโกสินทร์  
เติบโตอย่างมั่นคง แข็งแรง  
ไปพร้อมๆ กับโฮสเทล

### จุดเริ่มต้น Beginning Point

ทุกอย่างเริ่มต้นมาจากความพอดี เมื่ออาคารโรงพิมพ์เก่าซึ่งถูกทิ้งร้างมานานกว่าสิบปี ได้รับโอกาสให้กลับมามีชีวิตใหม่อีกครั้ง ผ่านการดัดแปลงให้กลายเป็นที่พักของนักท่องเที่ยวจากทั่วโลก ด้วยทำเลที่ตั้งอยู่ใจกลางเกาะรัตนโกสินทร์ จึงสามารถมอบความสะดวกสบายให้แก่ผู้มาเข้าพักได้อย่างเต็มที่ รวมทั้งยังทำให้เราทำงานร่วมกับเพื่อนบ้านซึ่งเป็นชุมชนเก่าแก่รอบๆ ได้อย่างคล่องตัว

### แรงบันดาลใจ Inspiration

ด้วยสายตาของสถาปนิกที่ต้องการอนุรักษ์อาคารเก่าไว้ให้ยังสามารถใช้ประโยชน์ได้จริง ผสานกับประสบการณ์การทำงานที่คลุกคลีกับการพัฒนาชุมชนมาตลอด จึงทำให้ Once Again Hostel ไม่เพียงต้องการเป็นจุดศูนย์รวมของผู้มีใจรักการเดินทางจากทั่วโลกเท่านั้น แต่เรายังมองเห็นความสำคัญของการขับเคลื่อนความเป็นอยู่ของผู้คนที่ใช้ชีวิตอยู่รายรอบ ให้กลับมามีชีวิตชีวาอีกครั้ง และเติบโตอย่างมั่นคงแข็งแรงไปพร้อมๆ กับโฮสเทลด้วย

### สู่การ สร้างสรรค์ Social Innovation

ธุรกิจแบบเกื้อกูลเป็นพื้นฐานสำคัญที่จะทำให้ทั้งธุรกิจการท่องเที่ยวและวัฒนธรรมยังคงเคลื่อนไหวข้างหน้าอย่างมีชีวิตชีวา การส่งเสริมการท่องเที่ยวที่ถูกต่อนั้นคือการทำให้เจ้าของพื้นที่นั้นๆ รู้จักคุณค่าของบ้านเกิดและตระหนักถึงคุณค่าที่มีอยู่ในตัวเอง เพื่อที่จะร่วมกันหาหนทางพัฒนาต่อไปได้อย่างยั่งยืน

### สู่การ เปลี่ยนแปลง Social Impact

นอกจากการท่องเที่ยวอย่างยั่งยืนจะทำให้กิจกรรมท่องเที่ยวคงอยู่ให้เราเที่ยวได้ตลอดไป และสร้างผลกระทบที่ดีแล้ว คนท้องถิ่นที่จัดกิจกรรมยังมีรายได้เพิ่มขึ้น คุณภาพชีวิตของคนในสังคมดีขึ้น สิ่งแวดล้อมดีขึ้น และยังทำให้วัฒนธรรมแบบไทยๆ เป็นที่รู้จัก ส่วนนักท่องเที่ยวก็ได้ประสบการณ์ท่องเที่ยวที่ดี สนุกไม่เหมือนใคร







socialgiver

จะดีแค่ไหนหากคุณ “ช่วย” สังคมได้ด้วยการ “ช้อป”

••  
ทุกบาทที่จ่ายผ่าน Socialgiver  
จะถูกนำไปช่วยโครงการเพื่อสังคม



## “ช้อป” บัตรของขวัญ = “ช่วย” สังคม

ทุกบาทที่จ่ายผ่าน Socialgiver จะถูกนำไปช่วยโครงการเพื่อสังคม  
ที่คุณต้องการสนับสนุน และสร้างความยั่งยืนให้กับภาคสังคมไทย

### จุดเริ่มต้น Beginning Point

Socialgiver คือกิจการเพื่อสังคม  
ที่ได้รับรางวัลชนะเลิศโดยมี  
ความตั้งใจที่จะระดมทุนเพื่อช่วยเหลือ  
โครงการเพื่อสังคมต่างๆ โดยการจำหน่ายบัตร  
ของขวัญจากผลิตภัณฑ์แบรนด์ชั้นนำทั่วประเทศ  
ผ่านพื้นที่ออนไลน์ [www.socialgiver.com](http://www.socialgiver.com) เพื่อตอบ  
สนองไลฟ์สไตล์พร้อมกับให้คุณได้ช่วยเปลี่ยนแปลง  
สังคมให้ดีขึ้นในเวลาเดียวกัน

### แรงบันดาลใจ Inspiration

สร้าง platform การ  
ระดมทุนให้กับภาค  
สังคมไทยอย่างยั่งยืน โดย  
นำภาคธุรกิจ (อุตสาหกรรมท่องเที่ยว  
ไทย) และผู้บริโภค มาร่วมสร้างความ  
เปลี่ยนแปลงร่วมกัน

### สู่การ สร้างสรรค์ Social Innovation

[Socialgiver.com](http://Socialgiver.com) เป็นพื้นที่  
ออนไลน์ที่สร้างประสบการณ์  
แบบใหม่ให้ทุกคนได้มีส่วนร่วม  
เพื่อระดมทุนช่วยสังคมผ่านการเลือกซื้อสินค้า  
บัตรของขวัญและบริการชั้นนำจากทั่วประเทศ  
เราเน้นทางด้านท่องเที่ยว และไลฟ์สไตล์โดยรวม

### สู่การ เปลี่ยนแปลง Social Impact

ในปี 2558 Socialgiver  
ได้ระดมทุนทั้งหมด  
1,001,402 บาท สำหรับ  
12 โครงการเพื่อสังคมในประเทศไทย





TRAWELL  
(ทราเวลล์)

กลุ่มเยาวชนที่มีความมุ่งมั่นในการอนุรักษ์ศิลปวัฒนธรรมและแก้ไขปัญหาคความยากจนในชุมชนเมืองด้วยการท่องเที่ยว



••  
เป็นตัวกลางที่เชื่อมโอกาส  
ด้านการท่องเที่ยวชุมชนกับ  
ผู้สนับสนุนภายนอก  
••

จุดเริ่มต้น  
Beginning Point

ทีม TRAWELL เป็นกลุ่มเยาวชนที่มีความมุ่งมั่นในการอนุรักษ์ศิลปวัฒนธรรมและแก้ไขปัญหาคความยากจนในชุมชนเมืองด้วยการท่องเที่ยวได้เข้าร่วมการแข่งขันเสนอแผนธุรกิจเพื่อสังคมและได้รับรางวัลชนะเลิศจากเวทีการประชุมเยาวชนระดับนานาชาติ One Young World Summit 2015 และได้รับการสนับสนุนจากหลากหลายหน่วยงาน อาทิ กรุงเทพมหานคร สำนักงานทรัพย์สินส่วนพระมหากษัตริย์ สำนักงานส่งเสริมกิจการเพื่อสังคมแห่งชาติ (สกส.) สำนักงานกองทุนสนับสนุนการวิจัย (สกว.)

แรงบันดาลใจ  
Inspiration

เกิดจากนำค่านิยมแบบผิดๆ เข้าไปในชุมชน เช่น ภาคธุรกิจที่เห็นโอกาสเข้าไปแสวงหากำไร แต่บ่อยครั้งที่การลงทุนใหญ่ไม่สอดคล้องกับบริบทของชุมชน ซึ่งในอดีตเคยเกิดขึ้นในหลายพื้นที่ของไทย อาทิ อัมพวา ภูเก็ต เบิกตั้งนั้น ทั้งสามส่วน **“นักลงทุน ชุมชน นักท่องเที่ยว”** เป็นปัจจัยหลักที่ต้องหาจุดสมดุลและคำนึงถึงวิถีชีวิตชุมชนให้มากขึ้น มิฉะนั้นการเข้าไปสร้างรายได้อาจเป็นการทำลายความเป็นตัวตนของชุมชนจนหมดสิ้น

สู่การ  
สร้างสรรค์  
Social Innovation

TRAWELL เป็นตัวกลางที่เชื่อมโอกาสด้านการท่องเที่ยวชุมชนกับผู้สนับสนุนภายนอกในการวางรูปแบบการท่องเที่ยวให้ตอบรับกับยุคสมัยมากขึ้นแต่ต้องไม่ทำลายวิถีชีวิตชุมชน ซึ่งมีเป้าหมายให้ชาวบ้านในชุมชนเป็นเจ้าของตลอดห่วงโซ่การจัดการท่องเที่ยวอย่างแท้จริง ด้วยการสร้างระบบการท่องเที่ยวในชุมชนผ่านโมเดลการทำงาน 2 ทาง คือ Pass & Product (การพัฒนาแหล่งท่องเที่ยวและผลิตภัณฑ์ควบคู่กัน)

สู่การ  
เปลี่ยนแปลง  
Social Impact

**ชุมชนท้องถิ่น** สร้างโอกาสทางธุรกิจ และคนในชุมชนต้นตัวในการดูแลรักษาภูมิทัศน์  
**นักท่องเที่ยว** กระจายรายได้สู่ชุมชนและเข้าถึงการท่องเที่ยวได้ลึกซึ้งขึ้นและเข้าใจในวัฒนธรรมภูมิปัญญาของไทย  
**นักลงทุน** รับผิดชอบต่อแทนทางการเงินผ่านการถือหุ้นรวม และสร้างสัมพันธ์ที่ดีกับชุมชนในระยะยาว



5 REASONS WHY YOU SHOULD VISIT  
**BAAN BAAT**



••  
**ผ้าย้อมคราม ภูมิปัญญาท้องถิ่น**  
 ••

การทำผ้าย้อมครามของคนเผ่าคนแกได้หายไปจากหมู่บ้าน จึงคิดจะรื้อฟื้นมันขึ้นมาด้วยความรู้สึกไม่อยากจะมันสูญหายไป โดยชวนคุณแม่ (หัตถา จันทรพิงเพ็ญ) มาร่วมฟื้นการทำผ้าย้อมคราม

**จุดเริ่มต้น  
Beginning  
Point**

แบรนด์ หัตถา (แม่หัตถา) เริ่มในปีพ.ศ. 2535 โดยคุณประไพพันธ์แดงใจ ในตอนนั้นได้กลับไปที่บ้านเกิดจังหวัดสกลนคร เพื่อดูแลคุณพ่อที่กำลังป่วยและได้พบว่า การทำผ้าย้อมครามของคนเผ่าคนแกได้หายไปจากหมู่บ้าน จึงคิดจะรื้อฟื้นมันขึ้นมาด้วยความรู้สึกไม่อยากจะมันสูญหายไป โดยชวนคุณแม่ (หัตถา จันทรพิงเพ็ญ) มาร่วมฟื้นการทำผ้าย้อมครามขึ้นมา หลังจากนั้นเป็นเวลาร่วม 1 ปี จึงค้นพบคุณยายผู้รู้ที่เคยทำ และรวม 3 ปีค้นพบวิธีการย้อมคราม

**แรงบันดาลใจ  
Inspiration**

การหายสาบสูญกว่า 50 ปี ของวิธีการทำผ้าย้อมครามของคนในหมู่บ้าน เหลือเพียงแต่หม้อดินต่างๆ ตามใต้ถุนบ้าน ที่มีร่องรอยของสีครามติดอยู่ การกลับคืนมาของศักยภาพฝีมือหัตถกรรมของคนเผ่าคนแกในชุมชน ความเชื่อมั่นที่จะลงมือทำ สิ่งที่คุณส่วนใหญ่เชื่อหรือถูกทำให้เชื่อว่าเป็นไปไม่ได้ พิสูจน์ให้เห็นว่ามันเป็นไปได้

**สู่การ  
สร้างสรรค์  
Social  
Innovation**

**ใช้สื่อสังคมออนไลน์** พื้นที่สื่อสารของโลกยุคใหม่ เชื่อมต่อกับคนในสังคมเมืองให้รู้จักกับชุมชนเล็กๆ

**ใช้การออกแบบของศตวรรษปัจจุบันและอนาคต** ในการนำเสนอสินค้าจากวัตถุดิบของคนในชุมชน

**ใช้การสร้างแบรนด์** ตามหลักของการทำธุรกิจสมัยใหม่ ภาพลักษณ์ตัวตนความเป็นแฟชั่น

**ใช้การถ่ายภาพที่เข้ากับโลกสมัยใหม่** ที่คนยุคปัจจุบันเข้าใจและอิน เป็นตัวกลางในการสื่อสารตัวสินค้าระหว่างผู้รับสารในเมืองกับวัตถุดิบของคนในชุมชน

**สู่การ  
เปลี่ยนแปลง  
Social  
Impact**

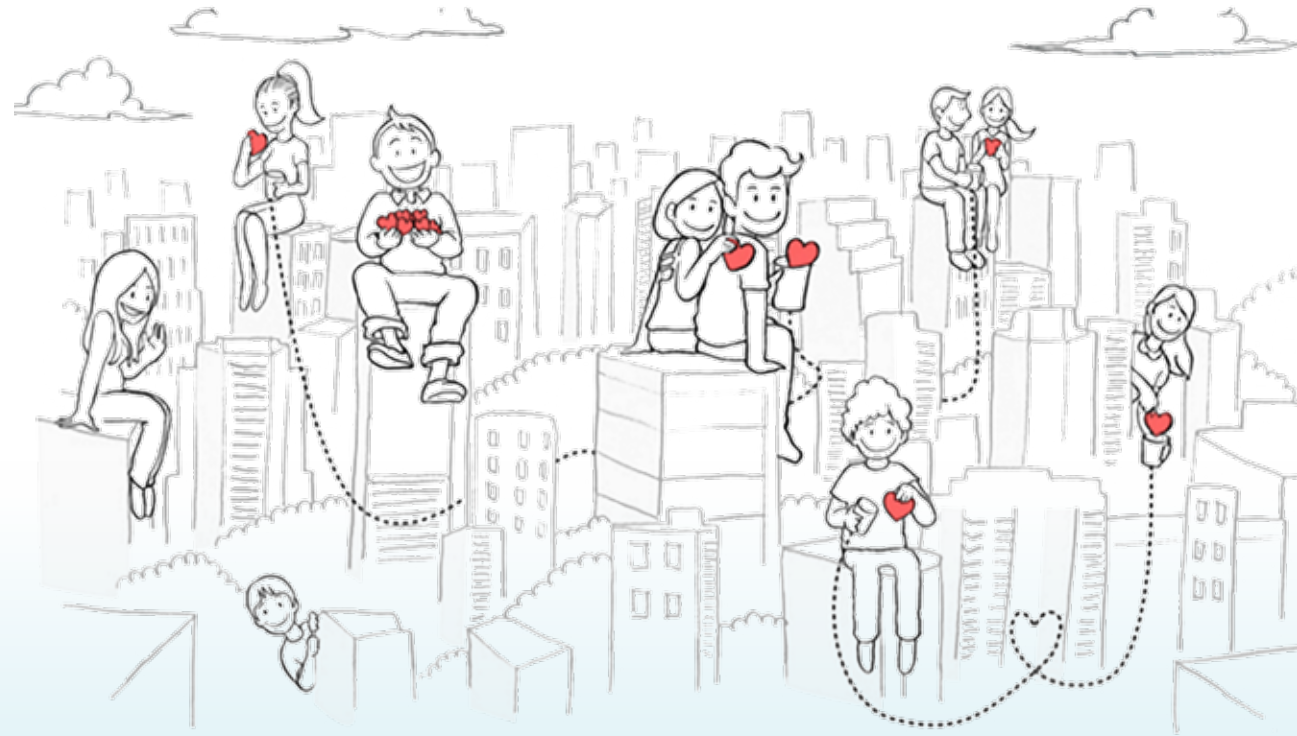
รายได้ที่เพิ่มมากขึ้นของคนในชุมชน โดยเฉพาะในกลุ่มคนเผ่าคนแก ชีวิตความเป็นอยู่ที่เปลี่ยนแปลงไปในทางที่ดีขึ้น การกลับมายังชุมชนของคนวัยทำงาน ความมั่นใจในการยังชีพในชุมชน สิ่งแวดล้อมกลับมาสมดุลทั้งดินในพื้นที่เกษตรของคนในชุมชน และน้ำที่ได้รับการปรับเดิมออกซิเจน ความเชื่อเก่าๆ ที่เคยมีในทางลบค่อยๆ หายไป คุณค่าของภูมิปัญญาเก่าๆ กลับมาได้รับการยอมรับในฐานะเครื่องนุ่งห่มของโลกอนาคต





พื้นที่กลางทางเทคโนโลยี (technology platform) ในการเชื่อมโยงชุมชนผู้ให้แนวใหม่ให้สามารถสนับสนุนโครงการเพื่อสังคมที่สร้างสรรค์ หลากหลาย และมีผลชัดเจน

ช่องทางเชื่อมโยง  
โครงการดีๆ  
ให้เข้าถึงแหล่งทุน



จุดเริ่มต้น  
Beginning Point

พื้นที่กลางทางเทคโนโลยี (technology platform) ในการเชื่อมโยงชุมชนผู้ให้แนวใหม่ให้สามารถสนับสนุนโครงการเพื่อสังคมที่สร้างสรรค์ หลากหลาย และมีผลชัดเจนได้อย่างสะดวก และผ่านช่องทางใหม่ๆ เข้ากับยุคสมัย เราเชื่อว่าการสร้างช่องทางที่เชื่อมโยงให้โครงการเพื่อสังคมเล็กๆ เกิดขึ้นจริง จะทำให้การแก้ไขปัญหาสังคมมีหลากหลายมิติและสำเร็จได้

แรงบันดาลใจ  
Inspiration

จากการทำงานด้านสังคมพบว่าบ่อยครั้งที่เจอคนมีไอเดียดีในการแก้ปัญหาสังคม แต่ไม่มีทุนในการทำงานหรือเชื่อมโยงกลุ่มที่สนับสนุนให้ทำงานร่วมกันได้เพราะประเทศไทยยังไม่มีพื้นที่กลางสำหรับ โครงการเล็กๆ ที่น่าสนใจ สุดท้ายสังคมก็ขาดทางเลือกทำให้การแก้ปัญหายังเป็นแบบเดิมๆ ขณะเดียวกันองค์กรที่ทำงานเพื่อสังคมก็ถูกตัดงบประมาณหรือเงินบริจาคจากต่างชาติ เราจึงอยากสร้างพื้นที่ให้คนเล็กทั่วไปมาร่วมกันแก้ปัญหาสังคมในแบบฉบับที่เราต้องการ

สู่การ  
สร้างสรรค์  
Social Innovation

- รวบรวมโครงการเพื่อสังคมที่สร้างสรรค์ และวัดผลได้
- นำเสนอผ่านทางเว็บไซต์และสร้างช่องทางที่สะดวกตอบสนองความต้องการของคนยุคใหม่เพื่อเปิดโอกาสให้โครงการดีๆ เข้าถึงแหล่งทุน
- ให้สนับสนุนโครงการที่ตรงกับความต้องการของตัวเอง
- สามารถติดตามผลจากการให้
- เกิดโครงการเพื่อสังคมที่สร้างสรรค์และหลากหลาย

สู่การ  
เปลี่ยนแปลง  
Social Impact

สำเร็จแล้ว  
100 โครงการ  
ผู้บริจาค  
3,500 คน  
ผู้ติดตาม/สมาชิก  
50,000 คน  
ยอดบริจาค  
9.5 ล้านบาท



••  
**สร้างเสริมผ้าฝ้ายและผ้าไหมธรรมชาติ**  
**ทอมือ ย้อมสีธรรมชาติให้เป็นผลิตภัณฑ์**  
**ผสมกับวิถีคนเมืองและคนรุ่นใหม่**  
 ••

เป็น Ethical Business ด้านหัตถศิลป์ ที่ยึดหลักการค่าที่เป็นธรรมและเป็นมิตรต่อสิ่งแวดล้อม พัฒนาสร้างเสริมผ้าฝ้ายและผ้าไหมธรรมชาติ ทอมือ ย้อมสีธรรมชาติให้เป็นผลิตภัณฑ์ที่ผสมกับวิถีคนเมืองและคนรุ่นใหม่

### จุดเริ่มต้น Beginning Point

FolkCharm Crafts จัดทะเบียนภายใต้ บริษัท โฟล์คชาร์ม จำกัด เป็น Ethical Business ด้านหัตถศิลป์ ที่ยึดหลัก Fair Trade, Environmentally-Conscious ทำงานร่วมกับสตรีทอผ้าและกลุ่มทอผ้าชุมชนในจังหวัดเลย สุรินทร์ สกลนครเพื่อพัฒนาสร้างเสริมผ้าฝ้ายและผ้าไหมธรรมชาติ ทอมือ ย้อมสีธรรมชาติให้เป็นผลิตภัณฑ์ที่ผสมกับวิถีคนเมืองและคนรุ่นใหม่ เสื้อผ้าจากผ้าฝ้ายที่ทำด้วยมือ ทั้งกระบวนการ ปลอดภัยและมีให้สัมผัสที่นุ่ม ใส่สบายสไตล์เรียบง่ายและการตัดเย็บที่เหนือกว่า

### แรงบันดาลใจ Inspiration

แรงบันดาลใจคือการได้สื่อสารถึงคุณค่า วิถีชนบทและวิถีเรียบง่ายที่ใส่ใจทั้งกระบวนการให้เข้าถึงวิถีคนเมือง ผ่านผลิตภัณฑ์จากผืนผ้าทอมือที่ออกแบบอย่างเรียบง่าย ใช้งานในชีวิตประจำวัน

### สู่การ สร้างสรรค์ Social Innovation

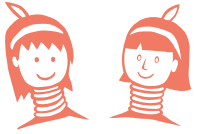
- ขยายฐานชุมชนส่งเสริมการปลูกฝ้ายไร้สาร พันธุ์ไม่ให้สี ทอผ้าพื้นเมืองโดยใช้ใยธรรมชาติ
- ขยายจำนวนและส่งเสริมสตรีทำงานที่บ้าน (home-based women workers) ช่างทอผ้า ช่างฝีมือ ช่างเย็บ เพื่อสร้างสรรค์ชิ้นงานคุณภาพที่สามารถเข้าถึงคนเมือง คนรุ่นใหม่ได้
- การยึด Lifestyle ของคนรุ่นใหม่เป็นแรงบันดาลใจในการออกแบบผลิตภัณฑ์ใหม่ๆ
- ส่งเสริมการตลาดและการขายผ่านช่องทางที่เข้าถึงกลุ่มเป้าหมายทั้งชาวไทยและชาวต่างชาติได้ง่าย เช่น e-commerce, social media, pop-up stores ในเมือง และ tradeshows

### สู่การ เปลี่ยนแปลง Social Impact

- เพิ่มจำนวนนักหัตถกรรม ทอผ้าในชุมชน และช่างตัดเย็บยกระดับ livelihood ผ่านแนวปฏิบัติ Fair Trade
- ลดผลกระทบทางสิ่งแวดล้อมและสุขภาพจากการใช้ปลูกและการแปรรูปใยฝ้ายในรูปแบบปรกติและการใช้สารเคมีในกระบวนการย้อมผ้า
- ผู้บริโภคสามารถเข้าถึงผ้าทอไทยในรูปแบบผลิตภัณฑ์ ร่วมสมัยจากธรรมชาติ ใส่สบาย ปลอดภัยจากสารเคมีตกค้าง







# Local alike

ส่งเสริมให้เกิดการกระจายรายได้สู่ชุมชนท้องถิ่น ส่งเสริมคุณภาพชีวิตที่ดีของคนในชุมชน ส่งเสริม การอนุรักษ์ฟื้นฟูศิลปวัฒนธรรมและภูมิปัญญาท้องถิ่น ลดการย้ายถิ่นฐานจากชนบทเข้าสู่เมือง ส่งเสริมการแลกเปลี่ยนวัฒนธรรมระหว่างกันและสร้างทางเลือกให้นักท่องเที่ยว



## ออกแบบและพัฒนาการ ท่องเที่ยวโดยชุมชน

### จุดเริ่มต้น Beginning Point

บริษัทฯ มีเป้าหมายการดำเนินงานเพื่อสร้างประโยชน์ให้กับชุมชนโดยใช้การท่องเที่ยว โดยชุมชนเป็นเครื่องมือพัฒนาชุมชน โดยจัดทำเว็บไซต์ [www.localalike.com](http://www.localalike.com) ที่เป็นช่องทางในการสร้างการเข้าถึง ประชาสัมพันธ์ และเชื่อมชุมชนกับนักท่องเที่ยวที่สนใจการท่องเที่ยวเชิงอนุรักษ์ ให้เกิดการแลกเปลี่ยน ประสพการณ์ร่วมกันอย่างแท้จริง

### แรงบันดาลใจ Inspiration

การเติบโตของการท่องเที่ยวเพิ่มขึ้นถึง 100% แต่กลับมีรายได้เข้าถึงชุมชนท้องถิ่นเพียง 10% เท่านั้น ขณะที่ชุมชนดำเนินกิจกรรมการท่องเที่ยวเชิงอนุรักษ์ มีอยู่จำนวนมาก แต่ขาดความไว้วางใจในการทำธุรกิจนำเที่ยว ขาดระบบสืบค้นที่มีความน่าเชื่อถือ ขาดช่องทางการสื่อสารเรื่องราววิถีชีวิตสู่สาธารณะ และขาดสิ่งอำนวยความสะดวกพื้นฐานในการให้บริการแก่นักท่องเที่ยว

### สู่การ สร้างสรรค์ Social Innovation

[www.localalike.com](http://www.localalike.com) ซึ่งตอบ โจทย์เรื่องการเชื่อมต่อ ชุมชนท้องถิ่นและนักท่องเที่ยวคุณภาพ โดยมีสินค้า/บริการ ประกอบด้วย

- บริการจองโปรแกรมท่องเที่ยวของชุมชน ผ่านเว็บไซต์ [www.localalike.com](http://www.localalike.com)
- บริการออกแบบและพัฒนาเส้นทางท่องเที่ยวกับนักท่องเที่ยว สถานศึกษา ฯลฯ
- บริการให้คำปรึกษาด้านการออกแบบและพัฒนาเส้นทางท่องเที่ยวโดยชุมชนสำหรับบุคคลและองค์กร

### สู่การ เปลี่ยนแปลง Social Impact

- เพื่อสร้างความเข้าใจและภาคภูมิใจในถิ่นฐาน ซึ่งจะนำมาซึ่งการรักษาฐานทุนทางทรัพยากรและวัฒนธรรมของตน

- กระจายโอกาสทางเศรษฐกิจจากการพัฒนาการท่องเที่ยว สร้างงานในท้องถิ่น ซึ่งจะทำให้ลดการย้ายถิ่นฐานเข้าสู่เมือง
- เกิดความเข้าใจและความสัมพันธ์อันดีผ่านการแลกเปลี่ยนวัฒนธรรม
- เสริมสร้างศักยภาพในการบริหารจัดการตนเอง เพื่อความยั่งยืนของชุมชน







เป็นผลิตภัณฑ์สิ่งทอ งานหัตถกรรมทำมือ และส่วนใหญ่เป็นผลิตภัณฑ์จากธรรมชาติ โดยการใช้  
ครามธรรมชาติ และใช้ฝ้ายทอมือเป็นหลัก



• •  
ผลิตภัณฑ์สิ่งทอ งานหัตถกรรม  
ทำมือโดยใช้ครามธรรมชาติ  
และใช้ฝ้ายทอมือ  
• •



จุดเริ่มต้น  
Beginning  
Point

“ภุคราม” เป็นผลิตภัณฑ์ประเภท  
สิ่งทอ งานหัตถกรรมทำมือ  
และส่วนใหญ่เป็นผลิตภัณฑ์จาก  
ธรรมชาติ โดยการใช้ครามธรรมชาติ และ  
ใช้ฝ้ายทอมือเป็นหลัก โดยได้ทำงานกับกลุ่ม  
ชาวบ้าน ตำบลโคกภู จังหวัดสกลนคร กลุ่มเล็กๆ  
ที่ใช้เวลาร่วมมาทอผ้า การทอผ้าใช้กรรมวิธี  
แบบสบายๆ ไม่เครียด ถ้าหากเครียดจะไม่ทำ  
ดังนั้น ผ้าของกลุ่มผู้ครามจะเป็นผ้าที่ถักทอขึ้น  
ด้วยความสุข

แรงบันดาลใจ  
Inspiration

เริ่มจากประสบการณ์  
ทำงานที่ผ่านมัล้วนทำงาน  
ในส่วนของชุมชนมีการกระตุ้นและ  
พัฒนาชุมชนอื่นๆ ทำให้อยากกลับมาทำที่ชุมชน  
ของบ้านเกิดตนเอง ซึ่งมีการพัฒนาน้อย ประจวบ  
เหมาะกับป่ากลุ่มเล็กในชุมชนมีการกลับมาทอผ้า  
โดยไม่มีใครมาสนับสนุน ไม่มีตลาด จึงได้เริ่ม  
เข้าไปหาตลาดให้ ขายให้ และทำให้เรามีรายได้  
อีกส่วนหนึ่งด้วย หลังจากนั้นได้มาศึกษาการทำ  
ผ้าฝ้ายย้อมคราม ทำให้เห็นขั้นตอนทั้งหมดใน  
การที่มีขั้นตอนการทำที่ยากและมีหลายขั้นตอน  
ต้นทุนต่างๆ ไม่สัมพันธ์กับราคาจึงอยากเป็นส่วน  
ในการช่วยเหลือ รวมทั้งหากกลุ่มนี้เริ่มต้นได้ดี  
ก็อยากขยายไปสู่ชุมชนอื่นๆ มีภาวะเช่นเดียวกัน

สู่การ  
สร้างสรรค์  
Social  
Innovation

กระตุ้น  
ให้ชุมชนเห็น  
คุณค่าของวิถีชีวิต  
ท้องถิ่น โดยพยายามพัฒนา  
ภูมิปัญญาร่วมกับชาวบ้านให้  
เกิดรายได้เพื่อเป็นการสืบสาน  
และอนุรักษ์วิถีชีวิตไปในตัว

สู่การ  
เปลี่ยนแปล  
Social  
Impact

- สร้างอาชีพและเพิ่มรายได้ภายใน  
ครอบครัวแก่คนในชุมชน
- เป็นการรื้อฟื้นและอนุรักษ์วิถีดั้งเดิม เช่น  
การทอผ้า เลี้ยงคราม ปลูกฝ้าย ปลูกคราม เป็นต้น
- ลดการเดินทางขายแรงงานในเมืองหลวง
- พัฒนาคุณภาพชีวิตของคนในชุมชน
- เกิดการรวมกลุ่มของคนในชุมชน มีการแลกเปลี่ยน  
นำไปสู่แนวทางพัฒนาคุณภาพชีวิตด้วยตัวเอง
- ชาวบ้านได้มีโอกาสในการใช้ความคิดสร้างสรรค์  
ระหว่างการทำงาน
- สร้างอาชีพให้แก่กลุ่มคนรุ่นใหม่



# รอยบุญ ผ้าธรรมชาติ

เกิดจากการอยากใช้ชีวิตอย่างเรียบง่ายกับกิจการเล็กๆ ในจังหวัดบ้านเกิดอย่างเมืองน่าน แคมป์ยังได้บุญด้วย จึงเป็นที่มาของชื่อ “รอยบุญ” เราจะสร้างรายได้และสร้างบุญไปพร้อมๆ กันผ่านภูมิปัญญาดั้งเดิม คือ “ผ้าธรรมชาติ”



• •  
สร้างรายได้และสร้างบุญ  
ไปพร้อมๆ กัน  
ผ่านภูมิปัญญาดั้งเดิม  
คือ “ผ้าธรรมชาติ”  
• •

### จุดเริ่มต้น Beginning Point

ราวต้นเดือนมิถุนายน พ.ศ.2558 ในสภาวะบรรยากาศสังคมที่ซับซ้อน จึงเกิดห่วงอาวรณ์อยากใช้ชีวิตอย่างเรียบง่ายกับกิจการเล็กๆ ในจังหวัดบ้านเกิดอย่างเมืองน่าน แคมป์ยังได้บุญด้วย จึงเป็นที่มาของชื่อ “รอยบุญ” เราจะสร้างรายได้และสร้างบุญไปพร้อมๆ กันผ่านภูมิปัญญาดั้งเดิม คือ “ผ้าธรรมชาติ”

### แรงบันดาลใจ Inspiration

เป้าหมายหลัก คือ “ความอยาก” ความอยากแรก คือ อยากที่จะทำกิจการ อยากทำอะไรเพื่อสังคม เราจึงได้แนวคิดเรื่อง “กิจการเพื่อสังคม” หรือ Young Social Enterprise ซึ่งเป็นแนวคิดธุรกิจที่แสวงหารายได้และช่วยแก้ไขปัญหาทางสังคม และนี่จึงแนวคิดนี้สอดคล้องกับความอยากของเรา “ผ้าธรรมชาติ” จึงเป็นความอยากอย่างที่สองที่เราต้องการรักษาและอยากเห็นการเกื้อกูลซึ่งกันและกัน ระหว่างคนและคน คนและวัฒนธรรม และคนและต้นไม้

### สู่การ สร้างสรรค์ Social Innovation

- สร้างพื้นที่เรียนรู้ร่วมกันระหว่างผู้ผลิตและผู้ซื้อ
- สร้างรูปแบบผลิตภัณฑ์ที่มุ่งเน้นความหลากหลายและตอบโจทย์ความต้องการผ่านดีไซน์การออกแบบที่ร่วมสมัยสามารถสวมใส่ได้ทุกโอกาสและวัย
- พัฒนาการสร้างรายได้ที่ยั่งยืนและเป็นมิตรต่อสิ่งแวดล้อม

### สู่การ เปลี่ยนแปลง Social Impact

**ระหว่างคนและคน** นั้น หมายถึงการเกื้อกูลรายได้ เราได้ช่วยคนปั่นฝ้าย คนหาสีย้อมผ้า คนทำที่ทอผ้า คนทอผ้า คนย้อมสีผ้า คนตัด

**ระหว่างคนและวัฒนธรรม** เป็นการบอกเล่าเรื่องราววิถีชีวิตและความเป็นอยู่ของคนรุ่นก่อนผ่านลายผ้า จึงเป็นที่มาว่าทำไมคนรุ่นใหม่จึงเป็นบุคคลที่ควรสืบทอดวัฒนธรรมทางภูมิปัญญาเหล่านี้

**ระหว่างคนและต้นไม้** สีจากธรรมชาติที่เราใช้ต่างสกัดมาจากสีของ เปลือกไม้ ใบ ผล ดอก ราก และแน่นอน ทุกครั้งที่เราใช้ประโยชน์จาก 1 ต้น เราต้องปลูกต้นใหม่เพื่อทดแทนเสมอ







# สมาคมพัฒนาประชากรและชุมชน

เป็นหน่วยงานเอกชนสาธารณประโยชน์ ดำเนินงานมาตั้งแต่ปี พ.ศ. 2517 เพื่อพัฒนาคุณภาพชีวิตแก่ประชาชนผู้ด้อยโอกาส



## ส่งเสริมและสนับสนุนงานด้านการวางแผนครอบครัว

### จุดเริ่มต้น Beginning Point

- เพื่อให้ประชาชนในชุมชนต่างๆ สามารถรับความรู้และบริการวางแผนครอบครัวได้
- เพื่อส่งเสริมและสนับสนุนให้ประชาชนในชุมชนต่างๆ เกิดความคิดริเริ่มที่จะเข้ามา มีบทบาทและส่วนร่วมในการพัฒนาชุมชนของตน
- เพื่อเสริมงานในด้านการพัฒนาต่างๆ แก่ทางราชการ
- เพื่อเป็นศูนย์กลางในการติดต่อ แลกเปลี่ยนความคิดเห็นและทัศนคติในด้านประชากรศึกษา การวางแผน ครอบครัว และการพัฒนาชุมชนกับประเทศต่างๆ

### แรงบันดาลใจ Inspiration

ในปีพ.ศ. 2517 ประเทศไทยซึ่งในขณะนั้นประเทศไทยมีประชากรทั้งสิ้น 41.5 ล้านคน อัตราเพิ่มประชากรโดยประมาณร้อยละ 2.7 นั้นหมายความว่า ในปีหนึ่งๆ จะมีประชากรเพิ่มเกือบหนึ่งล้านคน และทุกคนที่เกิดขึ้นมาต้องเสียค่าใช้จ่ายในการเลี้ยงดูให้การศึกษาจนถึงอายุ 20 ปีเป็นเงินทั้งสิ้นประมาณ 200,000 บาท (ค่าของเงินสมัยนั้น) ข้อมูลเหล่านี้เป็นเครื่องมือในการอธิบายชี้แจงถึงเหตุผลว่าทำไมประเทศไทยเราจึงต้องมีโครงการวางแผนครอบครัว

### สู่การสร้างสรรค์ Social Innovation

การทำงานเพื่อสังคมและชุมชนมีพัฒนาการในการดำเนินกิจกรรมครบวงจร มีการเผยแพร่แลกเปลี่ยนเรียนรู้ประสบการณ์กับหน่วยงานภายในประเทศและนานาชาติผ่านศูนย์พัฒนาประชากรและชุมชนแห่งเอเชีย สมาคมฯ สาขา รวมทั้งศูนย์พัฒนาชนบทผสมผสานทั้ง 16 แห่ง นี่เป็นเครื่องยืนยันการมีส่วนร่วมในการพัฒนาของสมาคมฯ ที่เป็นรูปธรรม

### สู่การเปลี่ยนแปลง Social Impact

สมาคมฯ ได้ดำเนินงานตามโครงการต่างๆ เกือบ 300 โครงการ จากแผนยุทธศาสตร์ และกลวิธีในการดำเนินงานทำให้ผลงานเป็นที่ปรากฏชัดเจนและได้นำมาประยุกต์ไปใช้ในพื้นที่ต่างๆ ไม่เพียงแต่ภายในประเทศไทยเท่านั้นแต่เพื่อนบ้านใกล้เคียงและทวีปอื่นๆ ได้นำแบบอย่างไปทดลองและขยายผลอย่างกว้างขวาง





# Buy Social Thailand

จัดตั้งขึ้นเพื่อส่งเสริมการตลาดของเครือข่ายกิจการเพื่อสังคมภายใต้การดำเนินงานของกิจการเพื่อสังคมในศาสตร์

“ซื้อ” เพื่อ “สร้าง”  
สังคมที่ดี ๆ



### จุดเริ่มต้น Beginning Point

Buy Social Thailand มีวัตถุประสงค์เพื่อเชื่อมโยงสังคม ภาครัฐ ภาคเอกชน สู่การจัดซื้อจัดจ้างเพื่อสังคม (Procurement for Social Impact) ให้เป็นกลไกขับเคลื่อนการเติบโตและขยายการดำเนินงานของวิสาหกิจเพื่อสังคม (Social Enterprise) ควบคู่กับการสร้างผลสัมฤทธิ์ทางสังคมอย่างยั่งยืน

### แรงบันดาลใจ Inspiration

- สร้างความแตกต่างและการเปลี่ยนแปลงทางสังคมจากการใช้งบประมาณ
- ยกระดับผลการดำเนินงานด้านความรับผิดชอบต่อสังคมขององค์กร
- ส่งเสริมความร่วมมือระหว่างชุมชนและองค์กร
- สนับสนุนให้เกิดการส่งเสริมกลุ่มวิสาหกิจชุมชนสังคมให้มีศักยภาพ แข็งแรง เติบโตอย่างยั่งยืน
- เกิดการเชื่อมโยงภาคีความร่วมมือเครือข่ายภาคสังคม ภาครัฐ และหน่วยงานที่เกี่ยวข้อง
- สร้างแรงบันดาลใจในการมีส่วนร่วมขับเคลื่อนสังคมอย่างยั่งยืน



### สู่การ สร้างสรรค์ Social Innovation

พบกับสินค้าผลิตภัณฑ์เพื่อสังคมจากกิจการเพื่อสังคมที่ช่วยสร้างอาชีพให้แก่คนพิการและผู้ด้อยโอกาสจากหลากหลายพื้นที่ทั่วประเทศไทย

“กิจการเพื่อสังคม” เป็นมากกว่าช่วยเหลือด้วยการให้ปลาเพียงวันเดียวแต่เป็นการสร้างอาชีพสร้างความเข้มแข็งแก่ผู้ด้อยโอกาส ให้เขาตกปลาเลี้ยงตนเองได้ตลอดชีวิต

### สู่การ เปลี่ยนแปลง Social Impact

- ศูนย์นวัตกรรมเพื่อคนพิการทางสติปัญญา
- โครงการจัดตั้งศูนย์ส่งเสริมศักยภาพธุรกิจนวัตกรรมและการออกแบบเพื่อคนทั้งมวล The CUBE
- ชุมชนอ่อนนุช 14 ไร่
- กลุ่มเกษตรกรไทยบ้านชุมชนบ้านปลาปู่





• •  
บริการสื่อการเรียน  
สำหรับนักศึกษาที่บกพร่องทางการมองเห็น  
• •

ก่อตั้งจากกลุ่มเพื่อนของนักศึกษาตาบอดที่เห็นศักยภาพของคนตาบอด แต่เนื่องจากระบบการศึกษาที่ไม่เอื้อ ทำให้การเรียนของคนตาบอดไม่มีประสิทธิภาพ พวกเราจึงอยากสร้างระบบที่ยกระดับคุณภาพการศึกษาให้นักศึกษาตาบอด

จุดเริ่มต้น  
Beginning Point

Total Solution  
for Educational  
Achievement for  
the blind

แรงบันดาลใจ  
Inspiration

ก่อตั้งจากกลุ่มเพื่อนของนักศึกษาตาบอดที่เห็นศักยภาพของคนตาบอด แต่เนื่องจากระบบการศึกษาที่ไม่เอื้อ ทำให้การเรียนของคนตาบอดไม่มีประสิทธิภาพ พวกเราจึงอยากสร้างระบบที่ยกระดับคุณภาพการศึกษาให้นักศึกษาตาบอด

สู่การ  
สร้างสรรค์  
Social  
Innovation

The guidelight เป็นบริการที่ช่วยให้นักศึกษาตาบอดเรียนจบโดยทำใน 3 ด้านด้วยกัน ได้แก่

- 1. Material Hub** คอมมูนิตีที่รวบรวมสื่อการเรียนสำหรับนักศึกษามกพร่องทางการมองเห็นและนักศึกษาทั่วไป
- 2. Workshop** พัฒนาศักยภาพ เพิ่มแรงบันดาลใจให้นักศึกษามกพร่องทางการมองเห็น
- 3. Toolkits** เครื่องมือที่ช่วยให้อาจารย์เข้าใจนักศึกษาตาบอดมากขึ้น

สู่การ  
เปลี่ยนแปลง  
Social  
Impact

จากเดิมนักศึกษาตาบอดต้องใช้เวลาขั้นต่ำ 1 เดือน เพื่อหาสื่อการเรียน ตอนนี้นักศึกษาตาบอดมีสื่อการเรียนใช้ภายใน 1 สัปดาห์ นักศึกษาตาบอดได้จัดทำทัศนศึกษาเพื่อพัฒนาศักยภาพด้านต่างๆ เช่น การสื่อสาร การทำงานเป็นทีม



ตั้งใจใช้การออกแบบทำให้เกิดผลิตภัณฑ์แห่งการให้ โดยสินค้าของ ๑4๑ หนึ่งชิ้นจะได้ของเล่น  
สำหรับบริจาคให้น้องอีกหนึ่งชิ้น

••  
ซื้อสินค้าของ ๑4๑  
หนึ่งชิ้นเท่ากับการร่วม  
บริจาคของเล่นไม้ 1 ชิ้น



**จุดเริ่มต้น  
Beginning  
Point**

จากการเห็นความสำคัญ  
ของการเล่นในเด็กช่วง  
ปฐมวัยกับความขาดแคลน  
ของเล่นไม้ธรรมชาติในศูนย์พัฒนาเด็กเล็ก  
ในพื้นที่ทุรกันดาร จึงตั้งใจใช้การออกแบบ  
ทำให้เกิดผลิตภัณฑ์แห่งการให้ โดยสินค้า  
ของ ๑4๑ หนึ่งชิ้นจะได้ของเล่นสำหรับ  
บริจาคให้น้องหนึ่งชิ้น ชวนทุกคนร่วมกัน  
สร้างสังคมแห่งการให้

**แรงบันดาลใจ  
Inspiration**

- ความสำคัญของการเล่น ช่วง  
ปฐมวัยเป็นช่วงสำคัญที่เด็กทุกคน  
เรียนรู้ผ่านการเล่นของเล่นเปรียบเสมือน  
สิ่งสำคัญที่หล่อเลี้ยงช่วงเวลาวัยเด็ก อยากรให้เด็ก ๆ  
มีของเล่นไม้ธรรมชาติ
- ความสำคัญของการลงมือทำ คุณค่าของของเล่น  
ผ่านการลงมือทำด้วยตนเอง คุณค่าของตนเอง  
ที่สามารถทำของเล่นเองได้ และคุณค่าของการใช้  
เวลาร่วมกันภายในครอบครัว

**สู่การ  
สร้างสรรค์  
Social  
Innovation**

ทุกคนในสังคมสามารถร่วมเป็น  
ส่วนหนึ่งของการเติมเต็มส่วนที่ขาด  
หายไป ท่ามกลางของเล่นที่ไม่เหมาะสม  
ผลิตภัณฑ์ ๑4๑ เป็นทางเลือกแห่ง “การให้” ผ่านของเล่น  
ไม้ธรรมชาติเหมาะสมกับเด็กเล็กซึ่งเป็นช่วงวัยสำคัญ  
ที่เรียนรู้ผ่านการเล่น ชื่อสินค้าของ ๑4๑ หนึ่งชิ้นเท่ากับการ  
ร่วมบริจาคของเล่นไม้ 1 ชิ้น ร่วมเป็นผู้ให้และผู้รับ  
ตระหนักรู้เรื่องการเล่นที่เหมาะสมตามวัยและภัย  
จากการให้ใช้เทคโนโลยีก่อนวัยที่เหมาะสม รวมถึง  
ตระหนักรู้เรื่องของคุณค่าของตนเองผ่านการลงมือทำ

**สู่การ  
เปลี่ยนแปลง  
Social  
Impact**

- สังคมแห่งการให้  
ร่วมกันเป็นผู้ให้และ  
ผู้รับ
- ความตระหนักรู้เรื่องการเล่นที่  
เหมาะสมตามวัย และภัยจากการให้  
ใช้เทคโนโลยีก่อนวัยที่เหมาะสม
- ความตระหนักรู้เรื่องคุณค่าของ  
ตนเองผ่านการลงมือทำ







## ธราย อาร์ม

ทางเก่งในแบรนด์ 'Try Arm' ตัวแรก จากสองโรงงานผู้ไม่ยอมแพ้



••  
ชุดชั้นในเพื่อการต่อสู้  
จากฝีมือของอดีตพนักงาน  
ที่ถูกเลิกจ้าง

### จุดเริ่มต้น Beginning Point

ผลจากการที่พนักงานจำนวน 1959 ชีวิต ที่ถูกบริษัทผู้ผลิตชุดชั้นในแบรนด์ดัง บอกลเลิกจ้างอย่างไม่เป็นธรรม ได้กลายมาเป็นชื่อรุ่นของทางเก่งชิ้นในรุ่นแรก ที่ผลิตโดย Try Arm แปรนต์ชุดชั้นในเพื่อการต่อสู้ จากฝีมือของอดีตพนักงานที่ถูกเลิกจ้างนั้น

### แรงบันดาลใจ Inspiration

จิตราชเดช บอกว่า “เงินชดเชยที่พวกเธอได้รับนั้นมีค่าแค่ชุดชั้นในชั้นดีเพียง 40 ตัว” ดังนั้น การต่อสู้เพื่อประท้วงต่อการเลิกจ้างที่ไม่เป็นธรรมจึงเริ่มต้นขึ้น แต่เมื่อเวลาผ่านไป 8 เดือน โดยไม่ได้รับการเหลียวแลใดๆ (ทั้งจากทางบริษัทและทางราชการ) พวกเธอจึงต้องต่อสู้ด้วยไฟโอบุสสุดท้ายที่มีอยู่ นั่นก็คือ ฝีมือการตัดเย็บชุดชั้นในคุณภาพดี

### สู่การ สร้างสรรค์ Social Innovation

“ประท้วงไปก็ไม่มีใครสนใจ รัฐยอมเอื้อประโยชน์กับนายทุนใหญ่อยู่แล้ว สู้มาทำสินค้าแข่งเลยดีกว่า ช่างฝีมือเราก็พร้อมทุกแผนก ทำไมจะทำไมไม่ได้ล่ะ” เสียงหนึ่งจากสาว Try Arm ดังขึ้นมา หลังจากวันนั้น “ทางเก่งในฝีมือแรงงานนอกระบบ” ก็ได้ถือกำเนิดขึ้นเป็นสัญลักษณ์แห่งการต่อสู้ และการหาเสียงปากท้องอย่างบริสุทธิ์ยุติธรรม

### สู่การ เปลี่ยนแปลง Social Impact

ทุกวันนี้ Try Arm มีออร์เดอร์เข้ามาสม่ำเสมอ จนมีกำไรพอสำหรับลงทุนเพิ่มและจ่ายค่าแรงให้ทุกคน โดยพวกเธอดตกลงกันว่าจะรับค่าจ้างวันละ 250 บาท (ถ้ามีกำไรก็จะมีปันผลปลายปี) เงินจำนวนนี้ถือว่ายังน้อยกว่าสมัยทำงานให้บริษัทเดิมแต่ก็มากกว่าแรงงานชิ้นต่ำ พวกเธอสามารถเลี้ยงชีพตัวเองได้ มีงานที่ภาคภูมิใจและที่สำคัญที่สุด คือได้ทำงานอย่างมีความสุขไม่ถูกกดขี่จากใคร



••  
**ออกแบบและผลิตสื่อการศึกษา  
 และของเล่นสำหรับเด็กพิการ**  
 ••

สร้างสังคมที่ทุกคนอยู่ร่วมกันได้ (Inclusive Society) ผ่านการทำงาน 3 ด้าน ได้แก่ ด้านการพัฒนาการศึกษา ด้านการสร้างอาชีพ และด้านการสร้างความตระหนักต่อคนพิการในสังคม

**จุดเริ่มต้น  
Beginning Point**

บริษัท กล่องดินสอ จำกัด มีเป้าหมายสูงสุดในการสร้างสรรค์สังคมที่ทุกคนอยู่ร่วมกันได้ (Inclusive Society) ผ่านการทำงานสามด้าน ได้แก่ ด้านการพัฒนาการศึกษา ด้านการสร้างอาชีพ และด้านการสร้างความตระหนักต่อคนพิการในสังคม

**แรงบันดาลใจ  
Inspiration**

มาจากการเป็นอาสาสมัครสอนการบ้านเด็กตาบอดที่โรงเรียนสอนคนตาบอด ทำให้รู้ถึงความยากลำบากในการเรียนการสอนของเด็กตาบอด จึงได้เริ่มพัฒนาสื่อการศึกษาและของเล่นให้กับเด็กตาบอด และขยายงานกลายเป็นบริษัท กล่องดินสอ จำกัด ในปี 2556 ได้รับเงินทุนสนับสนุนจากโครงการ Banpu Champion for Change

**สู่การ  
สร้างสรรค์  
Social  
Innovation**

**ด้านการศึกษา** ออกแบบและผลิตสื่อการศึกษาและของเล่นสำหรับเด็กพิการ ผลิตภัณฑ์แรกของบริษัทคือ เล่นเส้น ชูตวาดเขียนสำหรับเด็กตาบอด

**ด้านการสร้างอาชีพ** จัดฝึกอาชีพให้แก่คนพิการตามความสามารถของคนพิการประเภทนั้นๆ

**ด้านการสร้างความตระหนักต่อคนพิการในสังคม** บริษัทฯ จัดกิจกรรมทางสังคมเพื่อแสดงให้เห็นว่าคนพิการก็สามารถอยู่ร่วมกับสังคมของเราได้

**สู่การ  
เปลี่ยนแปลง  
Social  
Impact**

- ชูตวาดเขียนเล่นเส้น ทำให้เด็กตาบอดสามารถวาดภาพได้และจะมีโครงการกับธนาคารยูโอบีในการสร้างศิลป์ตาบอด

- การฝึกอบรม graphic designing ให้แก่คนหูหนวก กำลังอยู่ระหว่างการฝึกอบรม
- กิจกรรมวิ่งด้วยกันทำให้คนพิการกว่า 400 คน ได้มาออกกำลังกาย และทำให้นักวิ่งอีกกว่า 500 คน ได้เรียนรู้ แลกเปลี่ยน และเข้าใจคนพิการมากขึ้น







# บริษัท ธุรกิจเพื่อพัฒนา การศึกษาและชนบท จำกัด

The best way to give is  
to give someone a chance



• •  
การส่งเสริมและสนับสนุน  
งานด้านการวางแผนครอบครัว

สนับสนุนการดำเนินงานของโรงเรียนมัธยม มีชัยพัฒนา จังหวัดบุรีรัมย์ ที่ให้โอกาสเด็กที่ยากไร้  
ที่อยู่ในพื้นที่สามารถเข้าเรียนในโรงเรียนแห่งนี้ได้โดยไม่เสียค่าใช้จ่ายใดๆ ทั้งสิ้น

### จุดเริ่มต้น Beginning Point

“ไม่มีประเทศใดในโลกที่รัฐบาลสามารถช่วยเหลือดูแลประชาชนได้อย่างสมบูรณ์ นั่นจึงเป็นหน้าที่หนึ่งของภาคเอกชนหรือผู้ที่มีความพร้อมกว่า” บริษัท ธุรกิจเพื่อพัฒนาการศึกษาและชนบท จำกัด จึงถูกก่อตั้งขึ้นมาเพื่อสนับสนุนการดำเนินงานของโรงเรียนมัธยม มีชัยพัฒนา จังหวัดบุรีรัมย์ ที่ให้โอกาสเด็กที่ยากไร้ที่อยู่ในพื้นที่สามารถเข้าเรียนในโรงเรียนแห่งนี้ได้โดยไม่เสียค่าใช้จ่ายใดๆ ทั้งสิ้น

### แรงบันดาลใจ Inspiration

ปัญหาความไม่เท่าเทียมทางด้านการศึกษามีมานานและยังคงมีอยู่ในปัจจุบัน จำนวนเด็กไม่รู้หนังสือในชนบทยังมีจำนวนมาก หลายคนไม่มีโอกาสได้เรียนเนื่องจากขาดแคลนทุนทรัพย์ เมื่อหน่วยงานรัฐไม่สามารถดูแลได้ทั่วถึง หน่วยงานเอกชนและคนที่กำลังพร้อมขับเคลื่อนสังคมจึงไม่สามารถนิ่งเฉยกับเยาวชนเหล่านี้ได้

### สู่การ สร้างสรรค์ Social Innovation

จัดจำหน่ายข้าวสารบรรจุถุงในยี่ห้อ “ข้าวโรงเรียน” ซึ่งเกิดขึ้นด้วยความร่วมมือของนักเรียน ครู ผู้ปกครอง ชุมชนและหน่วยงานภาคเอกชน อีกทั้งยังรับผลิตหรือออกแบบของพรีเมียม ของที่ระลึกให้กับบริษัทต่างๆ โดยกำไรทั้งหมดหลังหักค่าใช้จ่ายจะถูกนำไปใช้เพื่อพัฒนานักเรียนและโรงเรียนมีชัยพัฒนา

### สู่การ เปลี่ยนแปลง Social Impact

ผลจากการดำเนินงานทำให้เด็กยากไร้ในพื้นที่ชนบทได้มีโอกาสได้รับการศึกษามากขึ้น อีกทั้งยังทำให้เกิดพันธมิตรที่ดีทางธุรกิจที่มีส่วนรับผิดชอบต่อสังคมร่วมกัน และตระหนักถึงความสำคัญในการช่วยเหลือสังคมและการพัฒนาคุณภาพชีวิตของคนในชนบท ให้มีชีวิตและความเป็นอยู่ที่ดีขึ้นอย่างยั่งยืนสืบไป



## มูลนิธินวัตกรรมทางสังคม



••  
สร้างงานสร้างอาชีพ  
ให้คนพิการ

อย่าตัดโอกาสคนพิการ เพียงเพราะการส่งเงินเข้ากองทุนฯ สะดวกดี... ทุกปีบริษัทส่งเงินเข้ากองทุนฯ กว่า 2,000 ล้านบาท ทำให้คนพิการกว่า 20,000 คนพลาดโอกาสมีอาชีพมีงานทำ วันนี้มูลนิธินวัตกรรมทางสังคมและภาคี พร้อมอำนวยความสะดวกทุกบริษัทดำเนินการให้เงินทุกบาทที่เคยส่งกองทุนฯ ไปสู่การสร้างงานสร้างอาชีพให้คนพิการโดยตรง

### จุดเริ่มต้น Beginning Point

เราเชื่อว่ามนุษย์ทุกคน มีศักยภาพ มีความหมาย มีคุณค่าสำคัญต่อสังคม หลายครั้งในโลกความจริง มีสองสิ่งที่มีมนุษย์มีอยู่ สิ่งหนึ่งเราเรียกว่าความสามารถ อีกสิ่งหนึ่งเราเรียกว่าโอกาส เมื่อตั้งคำถามกับคนพิการสังคมส่วนหนึ่งเชื่อว่าพวกเขาทั้งสองอย่างไม่ต่างกัน แม้ว่าบางส่วนจะมีคำถามเล็กๆ อยู่ในใจ “คนพิการทำอะไรได้บ้าง? คนพิการทำงานได้จริงหรือ?” หากแต่สิ่งหนึ่งที่ขาดหายไปคือพื้นที่ในการแสดงความสามารถ ซึ่งมันคือ “โอกาส”

### แรงบันดาลใจ Inspiration

มุ่งให้ความสำคัญกับการเผยแพร่ความรู้ความเข้าใจที่ถูกต้องต่อการจ้างงานคนพิการ ที่นำไปสู่การปรับวิธีการทำงานในการจ้างงานคนพิการ

### สู่การ สร้างสรรค์ Social Innovation

อย่าตัดโอกาสคนพิการ เพียงเพราะการส่งเงินเข้ากองทุนฯ สะดวกดี...  
ทุกปีบริษัทส่งเงินเข้ากองทุนฯ กว่า 2,000 ล้านบาท (ม.34) ทำให้คนพิการกว่า 20,000 คนพลาดโอกาสมีอาชีพมีงานทำ วันนี้มูลนิธินวัตกรรมทางสังคมและภาคี พร้อมอำนวยความสะดวกทุกบริษัทดำเนินการให้เงินทุกบาทที่เคยส่งกองทุนฯ ไปสู่การสร้างงานสร้างอาชีพให้คนพิการโดยตรงในทันที

### สู่การ เปลี่ยนแปลง Social Impact

จาก 20 บริษัทนำร่อง ในปี 2557 จ้างงานคนพิการเพื่อทำงานในชุมชนกว่า 200 อัตรา สู่กว่า 100 บริษัทพร้อมขยายผลในปี 2558 จ้างงานและส่งเสริมอาชีพคนพิการกว่า 2,000 คน และเป้าหมายในปี 2559 ต้องร่วมกันขับเคลื่อนอย่างจริงจัง เพื่อให้โอกาสการมีอาชีพและมีงานทำไปถึงคนพิการ 10,000 คนทั่วประเทศ







# วิสาหกิจสุขภาพชุมชน

สร้างโอกาสให้ผู้ต้องขังหญิงเมื่อพ้นโทษ



สร้างโอกาสให้สตรี  
มาเป็นเรอราปัส ในอาชีพ  
“นวดตัดจัดสรีระ”

### จุดเริ่มต้น Beginning Point

สำนักงานหลักประกันสุขภาพแห่งชาติ (สปสช) มีงานส่งเสริมป้องกันโรคหลายอย่างที่กิจการเพื่อสังคมบริหารให้เข้าถึงประชาชนในเขตเมืองได้ดีกว่าภาครัฐ ด้วยความคล่องตัวและโปร่งใส จึงได้ตั้ง SHE เมื่อปี 2555 เพื่อรับงานจาก สปสช. นำนวัตกรรมการส่งเสริมสุขภาพเข้าสู่คนเมือง

### แรงบันดาลใจ Inspiration

ปัญหาสุขภาพของคนเมืองในยุคดิจิทัลก่อให้เกิดความเครียด ล้า บั่นทอนคุณภาพชีวิต SHE ใส่นวัตกรรมเรื่องความรวดเร็วของการบริการ คือ ป้องกันมะเร็งปากมดลูกด้วยการคัดกรองรายละ 1 นาที ป้องกันโรคเหงือกอักเสบต้นเหตุของการเสียฟันในวัยแรงงานด้วยการขูดหินปูนด้วยยูนิตเคลื่อนที่ไม่เสียเวลาไม่เจ็บเสร็จใน 12 นาที และการฟื้นฟูสภาพ Office Syndrome ด้วยนวดตัดจัดสรีระที่ใช้หลักการเปลี่ยนคำสั่งสมองที่ทำให้กล้ามเนื้อตึงแข็ง เปลี่ยนเป็นหย่อนคลาย ใน 20 นาที

### สู่การ สร้างสรรค์ Social Innovation

ปัจจุบันเน้นหนักที่งานฟื้นฟูสภาพหรือ Human Maintenance Program ได้สอนให้สตรีด้วยโอกาสเข้ามาเป็นเรอราปัส กลุ่มใหญ่คือสตรีที่เคยต้องโทษ เคยเสพยาเสพติด สตรีพิการทางสายตา อาชีพนวดตัดจัดสรีระถือว่าเป็นอาชีพที่มีคุณค่า ทำให้เรอราปัสมุ่งสู่การเป็นคนดี ปัจจุบัน Human Maintenance ถือเป็นปัจจัยของการนำองค์กรไปสู่การพัฒนาอย่างยั่งยืน ได้รับการสนับสนุนจาก SET และ IOD ให้ บมจ.นำไปใช้เพิ่มประสิทธิภาพและคุณภาพชีวิตให้คนทำงานในองค์กรลดการเจ็บป่วยที่ป้องกันได้

### สู่การ เปลี่ยนแปลง Social Impact

การดำเนินการของ SHE ทำให้สตรีด้วยโอกาสมีที่ยืนในสังคม ไม่กลับไปสู่วงจรยาเสพติดอีก ปัจจุบัน ปปส. กรมราชทัณฑ์ กรมคุมประพฤติ การเคหะแห่งชาติ เห็นผลงานอย่างจับต้องได้ของ SHE ที่คืนคนดีสู่สังคม จึงจะเกิดประจักษ์ที่ขับเคลื่อนผ่านเรือนจำและการเคหะทั่วประเทศ

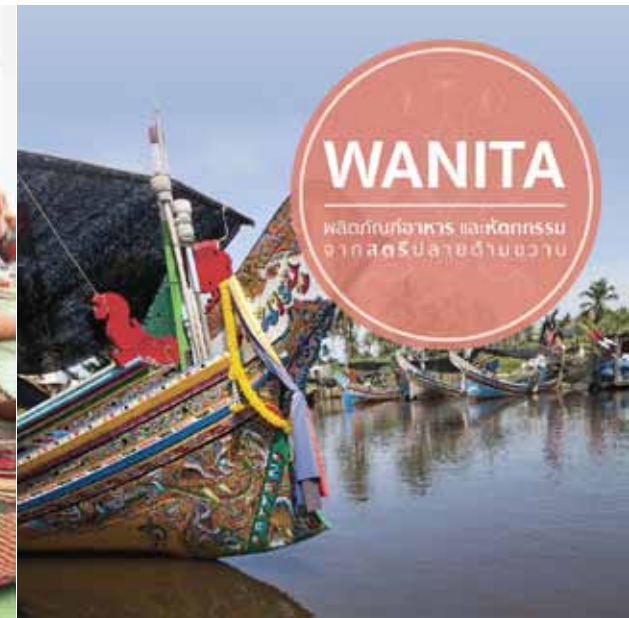






# ศูนย์ธุรกิจ เพื่อสังคมวานีตา

มีเป้าหมายมุ่งเน้นการสร้างประโยชน์ทั้งในมิติทางสังคมและทางเศรษฐกิจไปพร้อมกัน เพื่อพัฒนาคุณภาพชีวิตของคนในชุมชนและสภาวะแวดล้อมทางสังคมให้ดีขึ้น เพราะเราเชื่อว่าการพัฒนาที่ยั่งยืน คือการสนับสนุนให้ธุรกิจท้องถิ่นสามารถเติบโตไปพร้อมกับการดูแลสังคมและสิ่งแวดล้อมได้



สินค้าของกลุ่มอาชีพ ผู้หญิงที่มีคุณภาพ และเอกลักษณ์ของพื้นที่ สามจังหวัดชายแดนใต้



## จุดเริ่มต้น Beginning Point

วานีตาเป็นภาษามลายูแปลว่าผู้หญิง จากสถานการณ์ความไม่สงบในพื้นที่สามจังหวัดชายแดนใต้ ผู้หญิงกว่า 2,800 คนต้องสูญเสียสามีและกลายเป็นหม้าย เด็กอีกกว่า 8,000 คนต้องกลายเป็นกำพร้า ผู้หญิงเหล่านี้ต้องพลิกบทบาทตัวเองจากแม่บ้านขึ้นมาเป็นผู้นำทางเศรษฐกิจ ศูนย์ธุรกิจเพื่อสังคมวานีตาจึงเกิดขึ้นจากความร่วมมือขององค์กรอีกแปดและภาคีเครือข่ายในพื้นที่เพื่อช่วยเพิ่มพูนศักยภาพของกลุ่มอาชีพผู้หญิง

## แรงบันดาลใจ Inspiration

เราเชื่อว่าการพัฒนาที่ยั่งยืนคือการสนับสนุนให้ธุรกิจท้องถิ่นสามารถเติบโตไปพร้อมกับการดูแลสังคมและสิ่งแวดล้อม อีกทั้งแรงบันดาลใจที่สำคัญคือเราต้องการเห็นผู้หญิงเติบโตและมีความเข้มแข็งทางเศรษฐกิจสามารถบริหารจัดการชีวิตตัวเองและดูแลครอบครัวให้มีคุณภาพชีวิตที่ดีขึ้นได้ พลังและความเข้มแข็งของผู้หญิงจะสามารถสร้างการเปลี่ยนแปลงที่ดีขึ้นให้แก่พื้นที่สามจังหวัดชายแดนใต้ได้อย่างแน่นอน

## สู่การสร้างสรรค์ Social Innovation

- สร้างศักยภาพของกลุ่มอาชีพผู้หญิงและเพิ่มโอกาสในการเข้าถึงทรัพยากรและการสนับสนุนจากภาคส่วนต่าง ๆ ทั้งในและนอกพื้นที่ อาทิ การสร้างเครือข่ายที่ปรึกษาจากภาคเมือง

- เชื่อมต่อสินค้าของกลุ่มอาชีพที่มีคุณภาพและเอกลักษณ์กับตลาดที่ใหญ่ขึ้น ผ่านทางเว็บไซต์ [www.wanita.in.th](http://www.wanita.in.th) และทาง [www.facebook.com/wanitase](https://www.facebook.com/wanitase) เพื่อให้คนนอกพื้นที่ได้เข้าใจและรับรู้เรื่องราวของคนในพื้นที่

## สู่การเปลี่ยนแปลง Social Impact

- ผู้หญิงมีรายได้ที่เพิ่มมากขึ้น ดูแลครอบครัวให้มีคุณภาพชีวิตที่ดีได้
- ผู้หญิงมีภาวะผู้นำ สามารถพัฒนาธุรกิจและมีความเชื่อมั่นในศักยภาพของตนเอง
- เศรษฐกิจในชุมชนพื้นที่สามจังหวัดชายแดนใต้มีสถานการณ์ที่ดีขึ้น
- ผู้หญิงสามารถสะท้อนปัญหาที่เกิดขึ้นและเป็นผู้นำการเปลี่ยนแปลงในพื้นที่ได้







เอกสารฉบับนี้จัดทำขึ้น เพื่อวัตถุประสงค์ในการให้ข้อมูลแก่บุคคลทั่วไปเท่านั้น โดยข้อมูลที่ปรากฏในเอกสารฉบับนี้เป็นข้อมูล ณ วันที่ 31 ธันวาคม 2559 ซึ่งตลาดหลักทรัพย์แห่งประเทศไทย (“ตลาดหลักทรัพย์”) ได้รับข้อมูลดังกล่าวจากกิจการเพื่อสังคมแต่ละราย โดยตลาดหลักทรัพย์มิได้ให้การรับรองในความถูกต้องของข้อมูล หรือการใช้งานที่ตอบสนองวัตถุประสงค์เฉพาะอื่นใด รวมทั้งตลาดหลักทรัพย์ไม่รับผิดชอบต่อความเสียหายใดๆ ที่อาจเกิดขึ้น อันเนื่องมาจากการนำข้อมูลไม่ว่าส่วนหนึ่งส่วนใดหรือทั้งหมดไปใช้ ทำซ้ำ ดัดแปลง อ้างอิง หรือเผยแพร่ไม่ว่าในลักษณะใดๆ นอกจากนี้ ตลาดหลักทรัพย์สงวนสิทธิ์ในการเปลี่ยนแปลง แก้ไขเพิ่มเติมข้อมูลไม่ว่าส่วนหนึ่งส่วนใดหรือทั้งหมดโดยไม่ต้องแจ้งให้ทราบล่วงหน้า